

## **Sveriges framtida befolkning 2008-2050**

### **Reviderad befolkningsprognos från SCB**

Population projection for Sweden 2008-2050

---

## **I korta drag**

### **Sveriges folkmängd 10 miljoner om 20 år**

Sveriges folkmängd passerade nio miljoner under år 2004 och om ca 20 år beräknas folkmängden nå upp till 10 miljoner. I år väntas befolkningen öka med omkring 60 000. Ökningen beror främst på invandring, men även på att det föds fler än det dör.

### **Fortsatt stor invandring under året**

Den sammanlagda invandringen till Sverige år 2007 var den största någonsin. Närmare 100 000 invandrade till Sverige. Under 2008 förväntas en fortsatt stor invandring. Totalt antas omkring 92 000 invandra till Sverige under året. Samtidigt antas drygt 48 000 personer flytta från Sverige till något annat land.

### **Barnafödandet fortsätter öka**

Barnafödandet har haft en uppåtgående trend sedan bottenåret 1999. År 2007 uppgick det summerade fruktsamhetstalet till 1,88 barn per kvinna. Detta är den högsta nivån sedan år 1994. Fruktsamheten förväntas fortsätta stiga de närmaste åren för att sedan röra sig ner mot en nivå på 1,87 barn per kvinna. Under år 2008 förväntas omkring 109 000 barn födas. Omkring 2020 förväntas barnafödandet nå en topp på ca 115 000 födda barn.

### **Medellivslängden ökar mer för män**

Dödligheten för män minskar mer än för kvinnor. Den förväntade livslängden för män är idag 78,9 år och förväntas öka till 83,8 år 2050. För kvinnor förväntas livslängden öka från 83,0 till 86,3 under samma tidsperiod.

### **Varierande födelsekullar ställer krav på skolan**

I Sverige har födelsekullarna varierat kraftigt under de senaste decennierna vilket ställer krav på samhällsplaneringen. De närmaste åren ökar pressen på för-



**Statistiska centralbyrån**  
Statistics Sweden

Jan Eriksson, SCB, tfn 08-5069 4831, [jan.eriksson@scb.se](mailto:jan.eriksson@scb.se)  
Hans Lundström, SCB, tfn 08-5069 4370 [hans.lundstrom@scb.se](mailto:hans.lundstrom@scb.se)  
Christian Skarman, SCB, tfn 08-5069 4283, [christian.skarman@scb.se](mailto:christian.skarman@scb.se)

Statistiken har producerats av SCB, som ansvarar för officiell statistik inom området.

ISSN 0082-0245 Serie Befolkning 2007 – BE 18 SM 0801. Utgivet den 29 maj 2008.  
URN:NBN:SE:SCB-2008-BE18SM0801\_pdf  
Tidigare publicering: Se avsnittet Fakta om statistiken.  
Utgivare av Statistiska meddelanden är Kjell Jansson, SCB.

skolan. Även trycket på förskoleklasser och lågstadiet blir större. Däremot minskar antalet högstadieelever de närmaste åren medan antalet gymnasieungdomar når en topp under 2008.

### **Ungdomarna i 20–24-årsåldern blir fler**

Antalet ungdomar i åldern 20–24 år ökar från 579 000 år 2008 till ett maximum på 659 000 år 2013. Det är de stora kullarna födda runt 1990 som ligger bakom denna utveckling.

### **Fler pensionärer**

Samtidigt som antalet ungdomar i 20–24 års ålder ökar är det många som kommer upp i pensionsåldern och lämnar arbetslivet. Under kommande 10-årsperiod kommer antalet att öka med 374 000 personer eller 22 procent.

### **Ingen ökning av personer 80 år närmaste tio åren**

De närmaste 10 åren kommer antalet 80 år och äldre endast öka marginellt. Däremot kommer en mycket kraftig ökning att påbörjas omkring år 2020. Fram till år 2050 beräknas antalet personer 80 år och äldre fördubblas jämfört med gångna sekelskiftet.

### **Den arbetsföra befolkningen minskar inte**

Trots att så många 40-talister närmar sig pensionsåldrarna och därmed lämnar arbetskraften kommer inte den arbetsföra befolkningen att minska, utan ökar under den närmaste 10-årsperioden med 70 000 personer. Däremot ökar den så kallade försörjningskvoten genom att antalet äldre ökar snabbare än antalet personer 20–64 år.

## Innehållsförteckning

<b>Statistiken med kommentarer</b>	<b>4</b>
<b>Reviderad prognos år 2008</b>	<b>4</b>
<b>Sveriges befolkning växer</b>	<b>4</b>
Varierande födelsekullar ställer krav på skolan	5
Svag uppgång av befolkningen i de arbetsföra åldrarna	6
Ingen ökning av personer 80 år under kommande tio åren	7
<b>Jämförelse med föregående prognos</b>	<b>9</b>
<b>Förutsättningar för beräkningarna</b>	<b>9</b>
Fruksamhet	10
Dödlighet	20
Migration	20
<b>Tabeller</b>	<b>25</b>
1. Antaganden om migration, fruktsamhet och medellivslängd för perioden 2008–2050	25
2. Befolkningsförändringar och folkmängd 1990–2007 samt prognos för perioden 2008–2050. Tusental.	26
3. Folkmängd efter ålder 1950–2007 samt prognos 2008–2050 (31/12). Tusental	27
4. Antal kvinnor efter ålder 1950–2007 samt prognos 2008–2050 (31/12). Tusental	29
5. Antal män efter ålder 1950–2007 samt prognos 2008–2050 (31/12). Tusental	31
6. Födda i Sverige och födda utomlands 1950–2007 samt prognos 2008–2050. Tusental	33
7. Antagna dödstal för år 2008 efter ålder vid årets slut och kön (per 1 000)	34
8. Årlig reduktion av dödsriskerna åren 2008–2050, Procent	35
<b>Fakta om statistiken</b>	<b>36</b>
<b>Detta omfattar statistiken</b>	<b>36</b>
Definitioner och förklaringar	36
<b>Så görs statistiken</b>	<b>38</b>
<b>Statistikens tillförlitlighet</b>	<b>38</b>
<b>Bra att veta</b>	<b>39</b>
Annan statistik	39
<b>In English</b>	<b>40</b>
<b>Summary</b>	<b>40</b>
Population projection for Sweden 2008 – 2050	40
Outlook for the next 43 years	40
<b>List of tables</b>	<b>41</b>
<b>List of terms</b>	<b>41</b>

## Statistiken med kommentarer

### Reviderad prognos år 2008

Inom den officiella statistiken görs en befolkningsprognos för Sverige en gång om året. Vart tredje år görs en mer omfattande analys av befolkningsutvecklingen. Vid det tillfället redovisas utöver ett huvudalternativ även alternativa framskrivningar<sup>1</sup>. Den senaste fördjupade analysen gjordes år 2006. För mellanliggande år görs uppföljningar och revideringar. Det främsta syftet med dessa revideringar är att tillgodose de behov som finns av tämligen exakta befolknings-siffror för de närmast kommande åren. I denna rapport presenteras en reviderad befolkningsprognos (huvudalternativet) för prognosperioden 2008–2050. Befolkningsuppgifterna avser 31 december respektive år. För första gången görs prognosen nu även uppdelad på ländergrupper efter födelseland.

### Sveriges befolkning växer

Sveriges befolkning beräknas öka varje år under hela prognosperioden 2008–2050. Under den närmaste tioårsperioden (2008–2017) förväntas folkmängden öka med cirka 438 000 personer. Detta motsvarar en ökning med 4,7 promille årligen. Under föregående tioårsperiod (1998–2007) ökade folkmängden med 338 000 personer.

Det är i de äldre åldrarna som den största ökningen är att vänta det närmaste årtiondet. Antalet 65 år och äldre beräknas öka med cirka 374 000. Parallellt väntas en ökning av personer i de arbetsföra åldrarna, 20–64 år, med omkring 70 000 personer och en minskning av antalet barn och ungdomar i åldern 0–19 år med drygt 6 000.

Under 2008 antas befolkningen öka med omkring 60 000. Ökningen beror främst på ett förväntat stort invandringsöverskott, men även på att antalet födda kommer att överstiga antal döda.

Sveriges folkmängd passerade nio miljoner under år 2004 och om ca 20 år beräknas folkmängden nå upp till 10 miljoner.

---

<sup>1</sup> Scenarier med hög och låg nivå av förändringsfaktorerna (fruktsamhet, dödlighet och migration).

### Folkmängd efter kön och ålder, år 2007 och prognos åren 2008–2050. Tusental

Population by sex and age 2007 and projection 2008-2050. Thousands

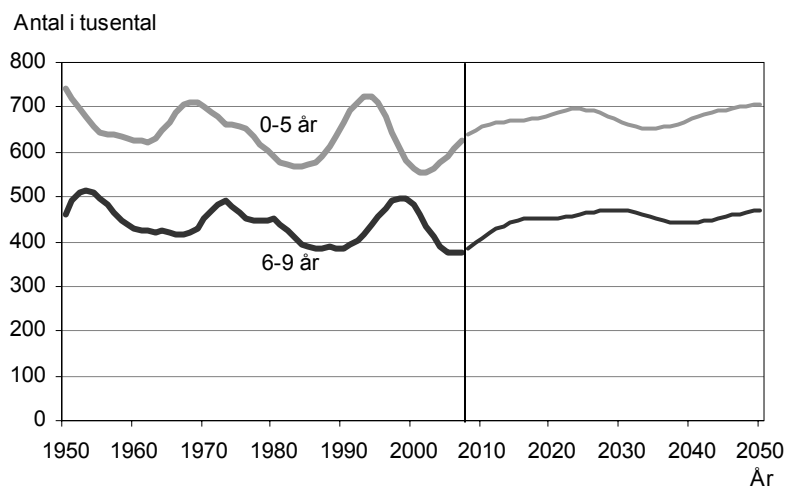
År	Kvinnor			Män			Totalt
	0-19	20-64	65+	0-19	20-64	65+	
2007	1 060,4	2 656,7	901,9	1 118,3	2 739,1	706,5	9 182,9
2008	1 061,0	2 668,3	917,3	1 118,6	2 751,1	727,0	9 243,4
2009	1 059,5	2 677,2	936,1	1 116,9	2 759,3	751,4	9 300,5
2010	1 053,6	2 686,6	955,8	1 110,6	2 768,4	776,3	9 351,4
2011	1 047,5	2 692,3	976,0	1 103,6	2 774,8	801,1	9 395,2
2012	1 041,8	2 696,3	995,4	1 097,4	2 779,7	824,3	9 434,9
2013	1 038,0	2 697,6	1 014,2	1 094,1	2 781,0	846,4	9 471,3
2014	1 036,6	2 698,7	1 030,7	1 093,4	2 782,0	866,2	9 507,7
2015	1 040,0	2 698,0	1 044,8	1 096,9	2 781,1	884,0	9 544,8
2016	1 047,1	2 696,2	1 056,7	1 105,0	2 778,6	898,9	9 582,5
2017	1 056,9	2 691,8	1 068,9	1 115,4	2 773,9	914,0	9 621,0
2018	1 067,7	2 686,8	1 081,2	1 126,4	2 768,6	929,1	9 659,9
2019	1 079,0	2 683,1	1 092,1	1 138,5	2 764,2	942,3	9 699,3
2020	1 089,7	2 679,2	1 104,0	1 149,5	2 760,5	955,8	9 738,7
2030	1 125,1	2 678,9	1 221,4	1 188,1	2 755,7	1 081,0	10 050,2
2040	1 114,5	2 693,2	1 290,3	1 176,8	2 773,8	1 158,0	10 206,5
2050	1 133,9	2 761,2	1 280,3	1 197,5	2 848,9	1 161,9	10 383,8

### Varierande födelsekullar ställer krav på skolan

Det finns närmare 2,2 miljoner barn och ungdomar i åldrarna 0–19 år. Antalet har varit relativt konstant under många år och förväntas inte förändras särskilt mycket i framtiden. Däremot varierar antalet barn då man delar upp gruppen efter ålder. Födelsekullarna har varierat kraftigt i Sverige under de senaste decennierna vilket kan ge olika förutsättningar för barn födda olika år. Årskullar med förhållandevis många födda möter en annan situation på daghem och skola än barn födda under perioder då födelsetalet är lågt. År 1990 föddes jämförelsevis många barn, 124 000, medan år 1999 var ett år med få födda, 88 000. Sedan dess har barnafödandet ökat och år 2007 fick Sverige ett tillskott på drygt 107 000 barn.

### Antal barn i åldrarna 0–5 och 6–9 år 1950–2007 samt prognos 2008–2050

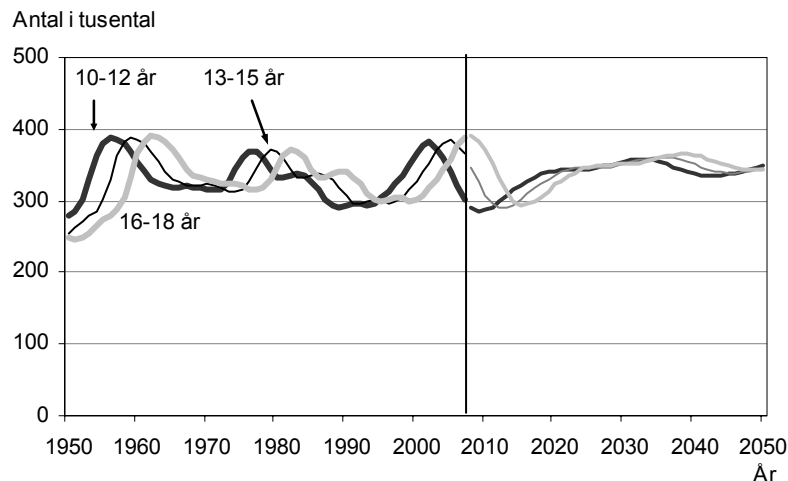
Population in age groups 0-5 and 6-9 1950-2007 and projection 2008-2050. Thousands



Variationerna i födelsekullarna sätter press på förskola och skola. De närmaste åren ökar kraven på förskolan. Under en femårsperiod beräknas antalet barn i åldrarna 0–5 år att öka med 42 000. Även trycket på förskoleklasser och lågstadiet blir större. Däremot minskar antalet högstadiel elever de närmaste åren medan antalet gymnasieungdomar når en topp under 2008. Därefter sker en betydande nedgång som sammanfaller med stora pensionsavgångar när 40-talisterna når pensionsåldern. Orsaken till topparna i olika skolåldrar finner vi i det stora antalet födda barn kring 1990.

### Antal barn i åldrarna 10–12, 13–15 och 16–18 år 1950–2007 samt prognos 2008–2050

Population in age groups 10-12, 13-15 and 16-18 1950-2007 and projection 2008-2050. Thousands

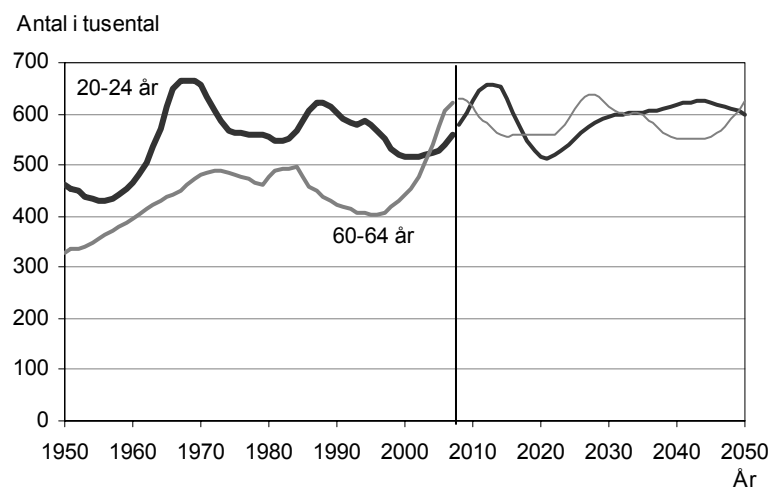


### Svag uppgång av befolkningen i de arbetsföra åldrarna

Mellan 20 och 24 års ålder är det många som etablerar sig på arbetsmarknaden. Antalet ungdomar i åldern 20–24 år ökar från 579 000 år 2008 till ett maximum på 659 000 år 2013. Det är de stora kullarna födda runt 1990 som ligger bakom denna utveckling. Från år 2013 beräknas antal ungdomar i åldern 20-24 år minska kraftigt.

### Antal ungdomar i åldern 20–24 och 60–64 år 1950–2007 samt prognos 2008–2050

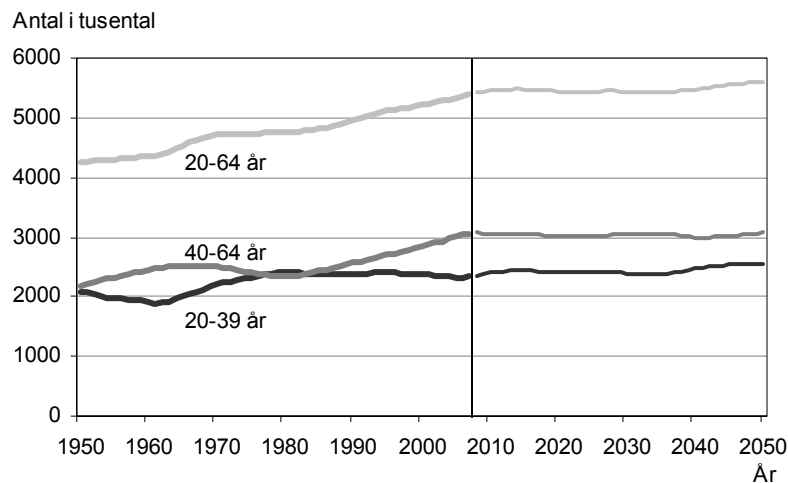
Population in age group 20-24 and 60-64, 1950-2007 and projection 2008-2050. Thousands



Samtidigt som antalet ungdomar i åldrarna 20–24 ökar kraftigt under de kommande åren kommer antalet som lämnar de arbetsföra åldrarna också att öka. Det är de stora 40-talsgenerationerna som börjar gå i pension. Trots den stora avgången förväntas antalet personer i de arbetsföra åldrarna öka den närmaste tioårsperioden. Till de arbetsföra åldrarna räknas hela åldersgruppen 20–64 år. Under den närmaste 10-årsperioden beräknas denna grupp att öka med omkring 70 000 personer. Däremot ökar den så kallade försörjningskvoten genom att antalet äldre ökar snabbare än antalet personer 20–64 år. Försörjningskvoten definieras här som antalet personer under 20 år och personer 65 år eller äldre, genom antal personer 20–64 år.

### Antal personer i åldrarna 20–39, 40–64 och 20–64 år 1950–2007 samt prognos 2008–2050

Population in age groups 20-39, 40-64 and 20-64, 1950-2007 and projection 2008-2050. Thousands



### Ingen ökning av personer 80 år under kommande tio åren

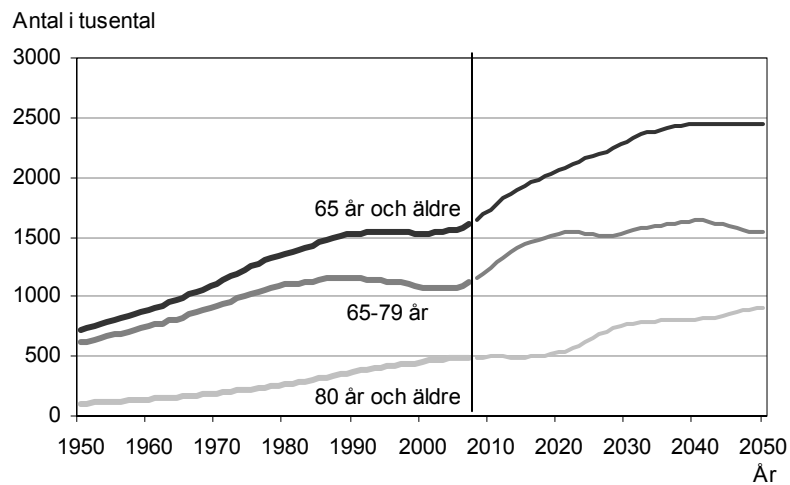
Under 1998 till 2007 ökade antalet i åldrarna 65 år och äldre med endast 4 procent eller 66 000 personer. Det föddes ovanligt få barn under 1930-talet vilket inneburit att antalet nyblivna pensionärer varit få. Under nästa 10-årsperiod kommer antalet att öka med 374 000 personer eller 22 procent.

Pensionärer kan delas in i ”yngre äldre” (65–79 år) och ”äldre äldre” (80+ år). Under den närmaste tioårsperioden är det bara de ”yngre äldre” som ökar medan ökningen av ”äldre äldre” sätter fart först från omkring 2020. Det är de stora kullarna födda på 1940-talet som påverkar utvecklingen. Det är främst utvecklingen av antalet personer 80 år och äldre som påverkar kostnader för vård och omsorg.

Fram till år 2050 beräknas antalet personer 80 år och äldre fördubblas jämfört med det gångna sekelskiftet (453 000 år 2000 och 903 000 år 2050). Kvinnornas dominans bland de allra äldsta i befolkningen minskar något enligt prognosen. Idag utgör kvinnorna 64 procent av alla 80 år eller äldre – en andel som förväntas minska till 56 procent vid slutet av prognosperioden.

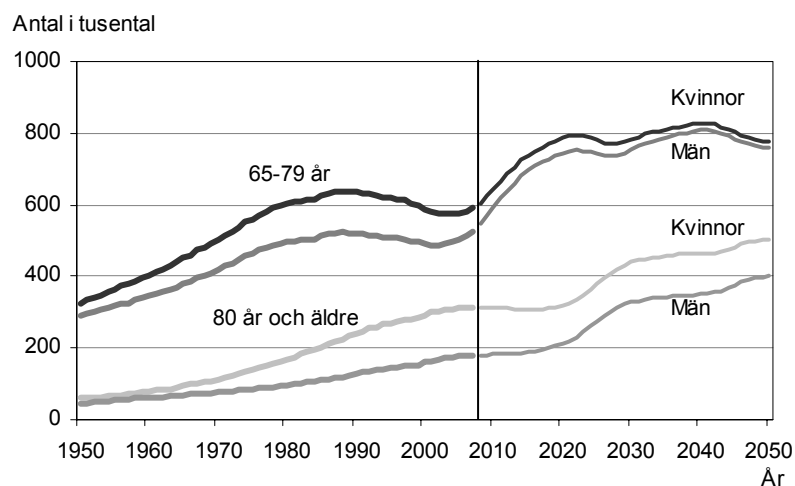
### Antal personer 65 år och äldre åren 1950–2007 samt prognos 2008–2050

Population in ages 65+, 1950-2007 and projection 2008-2050.  
Thousands



### Antal personer 65–79 år och 80 år och äldre efter kön åren 1950–2007 samt prognos 2008–2050

Population in age groups 65-79 and 80+ by sex, 1950-2007 and projection 2008-2050. Thousands





## Jämförelse med föregående prognos

Den nya prognosen visar i stora drag samma befolkningsutveckling som föregående års prognos *Sveriges framtida befolkning 2007–2050*. Vissa mindre skillnader föreligger dock. Invandringen för 2007 har blivit något större än vad som prognostiserades föregående år. Prognosen för invandringen de närmast kommande åren har därför höjts något. På längre sikt är dock invandringsantagandet i princip oförändrat. Utvandringen har, när hänsyn tagit till den senaste utvecklingen, justerats upp något. Även fruktsamhetsantagandena har justerats upp. Den totala effekten från de förändrade antagandena blir liten. Totalt prognostiseras folkmängden uppgå till 10,4 miljoner år 2050, vilket är 0,16 miljoner färre än 2007 års prognos för samma tidpunkt.

### Skillnader i antalet personer mellan nuvarande prognos och föregående prognos. Tusental samt procent

Difference in number of persons between the current projection and the previous projection. Thousands and percent

År	Kvinnor				Män			
	0-19	20-64	65-79	80+	0-19	20-64	65-79	80+
	Tusental							
2008	4,0	3,4	-0,3	-0,5	5,5	9,9	0,2	0,4
2020	13,0	-11,1	-2,6	-0,3	14,0	-0,4	-2,9	0,2
2030	7,9	-28,0	-4,6	-2,2	9,7	-19,4	-4,8	-2,0
2040	-1,7	-41,0	-12,4	-5,5	0,6	-31,9	-11,2	-3,8
2050	-4,8	-57,6	-19,7	-12,4	-2,6	-45,4	-16,3	-7,6
	Procent							
2008	0,4	0,1	0,0	-0,2	0,5	0,4	0,0	0,2
2020	1,2	-0,4	-0,3	-0,1	1,2	0,0	-0,4	0,1
2030	0,7	-1,0	-0,6	-0,5	0,8	-0,7	-0,6	-0,6
2040	-0,1	-1,5	-1,5	-1,2	0,1	-1,1	-1,4	-1,1
2050	-0,4	-2,0	-2,5	-2,4	-0,2	-1,6	-2,1	-1,9

## Förutsättningar för beräkningarna

Antaganden bakom prognosen har utarbetats genom analyser av förändringsfaktorerna fruktsamhet, dödlighet och migration. För komponenterna fruktsamhet, invandring och utvandring har grunden för beräkningarna fått ett delvis nytt utseende till följd av att prognosmodellen görs uppdelat på i Sverige boende personers födelseland. Födelseländerna grupperas i 7 olika grupper; Sverige, Norden utom Sverige, EU utom Norden, Europa utom EU och Norden samt länder utom Europa med hög, medel respektive låg nivå utifrån FN:s Human Development Index (HDI). För utförligare beskrivning av vilka länder som ingår i de olika grupperna, se sidan 38. I den fortsatta texten använder vi kortformerna Sverige, Norden, EU, Övriga Europa, Lågt HDI, Mellan HDI och Högt HDI.

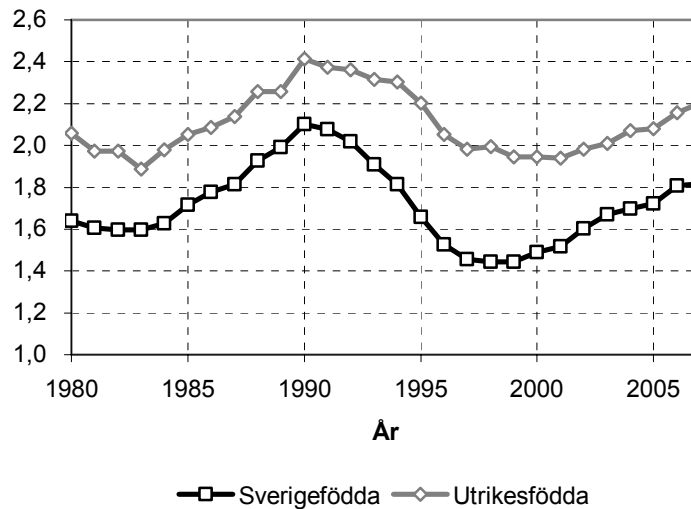
Framskrivning görs för var och en av ländergrupperna. Barn födda av utlandsfödda föräldrar hamnar dock i kategorin Sverigefödda. I ett sista steg summeras de olika delpopulationerna och en prognostiserad totalbefolkning erhålls. Till följd av den nya prognosmodellen blir de avsnitt där strukturen förändrats från föregående prognos mer omfattande. Detta gäller framförallt fruktsamheten och invandringen, men också i någon utsträckning utvandringen. Modellen för mortalitet är i grunden oförändrad och förändringar i mortalitetsantaganden kommer enbart från uppdatering av befolkningsdata.

## Fruksamhet

Antalet födda barn har stigit stadigt i Sverige sedan 1999. År 2007 föddes 107 000 barn och det summerade fruktsamhetstalet uppgick till 1,88 barn per kvinna. Detta är den högsta nivån sedan år 1994. Fruksamheten varierar dock för olika grupper av kvinnor. Utlandsfödda kvinnor har ett summerat fruktsamhetstal som ligger på 2,20 barn per kvinna medan motsvarande siffra för sverigefödda kvinnor är 1,82. Nedan presenteras det summerade fruktsamhetstalet för kvinnor födda i Sverige respektive utomlands.

### Summerad fruktsamhet för Sverigefödda respektive Utrikesfödda kvinnor i Sverige

Total fertility rate for women born in Sweden and Abroad



På grund av att nivån på fruktsamheten varierar mellan sverigefödda och utlandsfödda kvinnor görs separata antaganden för dessa båda grupper. Vi inleder med en beskrivning av antaganden för sverigefödda kvinnor och därefter motsvarande beskrivning för utlandsfödda kvinnor.

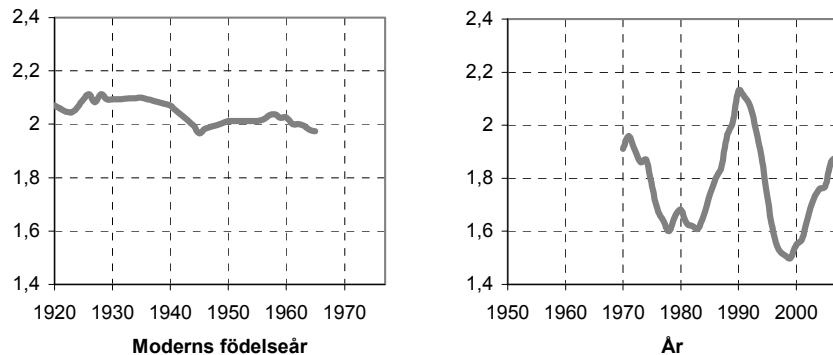
### Fruksamhet för sverigefödda kvinnor

#### *Den summerade fruktsamheten*

Antalet födda barn per kvinna har varierat kraftigt mellan olika tidsperioder, där fruktsamheten tenderar att vara hög i perioder av stark konjunktur. Ett alternativt mått till periodfruktsamheten är den summerade kohortfruktsamheten som mäter det genomsnittliga antalet barn kvinnor födda olika år har fått när deras fruktsamma period är över. Nedan presenteras en jämförelse mellan fruktsamhetens utveckling enligt dessa två mått.

### Jämförelse mellan kohort- och periodfruktsamhet för Sverigefödda kvinnor

Comparison between cohort- and period total fertility rate for women born in Sweden



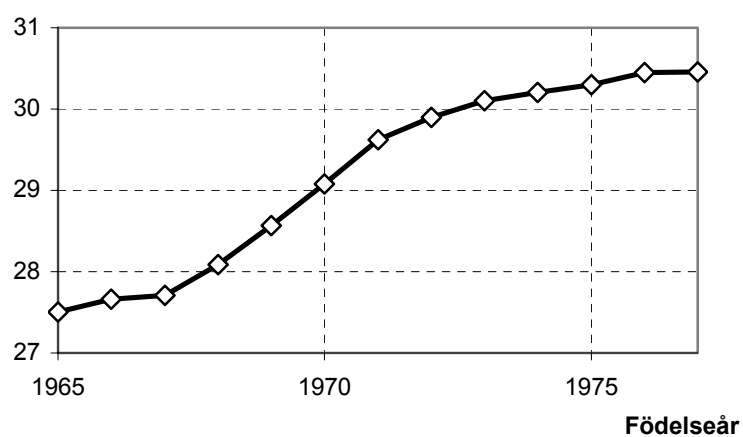
Av diagrammen framgår att variationerna i fruktsamheten mellan olika år är betydligt större än variationer i det slutliga antalet födda barn. Det slutliga antalet födda barn har sedan början på 1900-talet legat på en stabil nivå kring två barn per kvinna. Det är möjligt att mäta kohortfruktsamheten fram till ungefär mitten av 1960-talet, eftersom kvinnor födda senare fortfarande har en stor del av sitt barnafödande framför sig. En intressant utveckling är att kvinnor födda åren efter 1960 har en tendens till ett lägre antal födda barn än tidigare årgångar.

### Ökad medianålder för det första barnets födelse

Det har under en följd av år funnits en tydlig tendens mot att kvinnor skjuter på sitt barnafödande allt lägre upp i åldrarna. Nedan presenteras medianåldern för det första barnets födelse för kvinnor födda mellan 1965 och 1977.

#### Medianålder för första barnets födelse

Median age for birth of first child



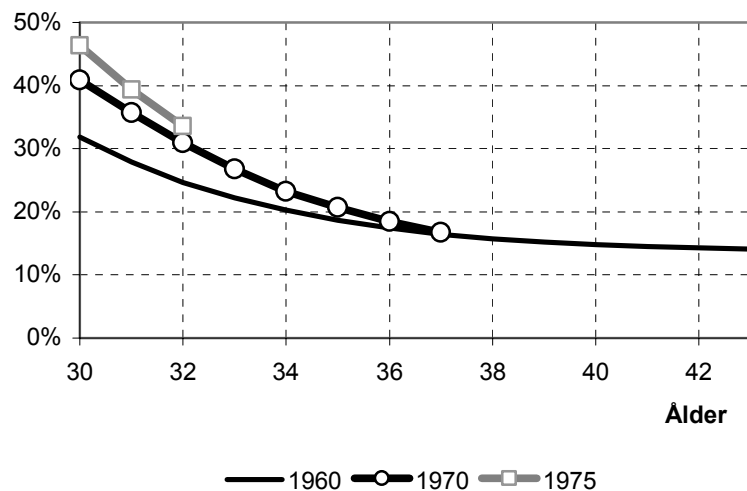
Ökningen av medianåldern för första barnets födelse har varit mycket snabb för kvinnor födda mellan 1967 och 1972. På endast 5 år har medianåldern ökat med mer än två år. För kvinnor födda efter 1975 verkar den allmänna utvecklingen mot en senareläggning av det första barnets födelse ha avstannat.

### ***Barnlöshet***

Under en följd av år har åldern vid det första barnets födelse ökat. Det betyder att andelen barnlösa i yngre åldrar ökat för kvinnor födda på 70-talet i jämförelse med födda på 60-talet. I nedanstående diagram jämförs andelen barnlösa vid olika åldrar för kvinnor födda år 1960, 1970 och 1975.

#### **Andel kvinnor som vid olika åldrar ännu inte fött något barn uppdelat på moderns födelseår**

Proportion of women who at different ages not yet have given birth for different year of birth of the mother



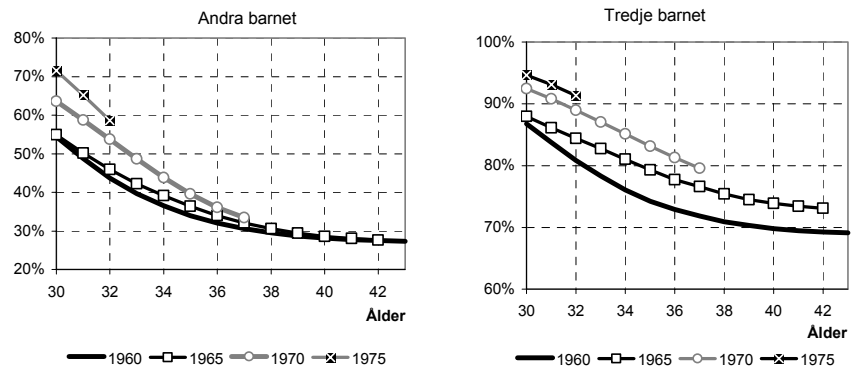
Från diagrammet kan utläsas att andelen som ännu inte fött något barn i 30-årsåldern är högre för kvinnor födda år 1970 jämfört med kvinnor födda 1960. Tidigare har bedömningen varit att kvinnor födda år 1970 skulle sluta på en högre barnlöshet än tidigare kohorter, men som framgår av diagrammet så är barnlösheten vid 37 års ålder lika låg som för 1960 års kohort. Även när det gäller kvinnor födda 1975 så finns en tydlig tendens att barnlösheten närmar sig nivån för tidigare födelsekohorter. Notera att kvinnor födda 1970 och 1975 fortfarande befinner sig i sin fruktsamma period och att observationer därför saknas efter 37 respektive 32 års ålder.

#### ***Andelen kvinnor som fött färre än två respektive tre barn***

På samma sätt som det är möjligt att studera andelen som ännu inte fått något barn vid olika åldrar är det möjligt att studera andelen kvinnor som vid en viss ålder ännu inte fött sitt andra respektive tredje barn. Nedan redovisas denna andel för 1960-, 1965-, 1970- och 1975 års födelsekohort.

### Andel kvinnor som vid olika åldrar ännu inte fött sitt andra respektive tredje barn uppdelat på moderns födelseår

Proportion of women who at different ages not yet have given birth to a second- or third child for different year of birth of the mother



Av diagrammen till vänster kan utläsas att andelen som i 30-årsåldern ännu inte fått sitt andra barn är högre för 1970-års födelsekohort än för kvinnor födda 1965 eller 1960. Vid 37 års ålder har dock skillnaderna krympt betydligt och tendensen är att den slutliga andelen som inte föder sitt andra barn kommer att hamna kring nivån 27 procent såsom 1960 års kohort gjort.

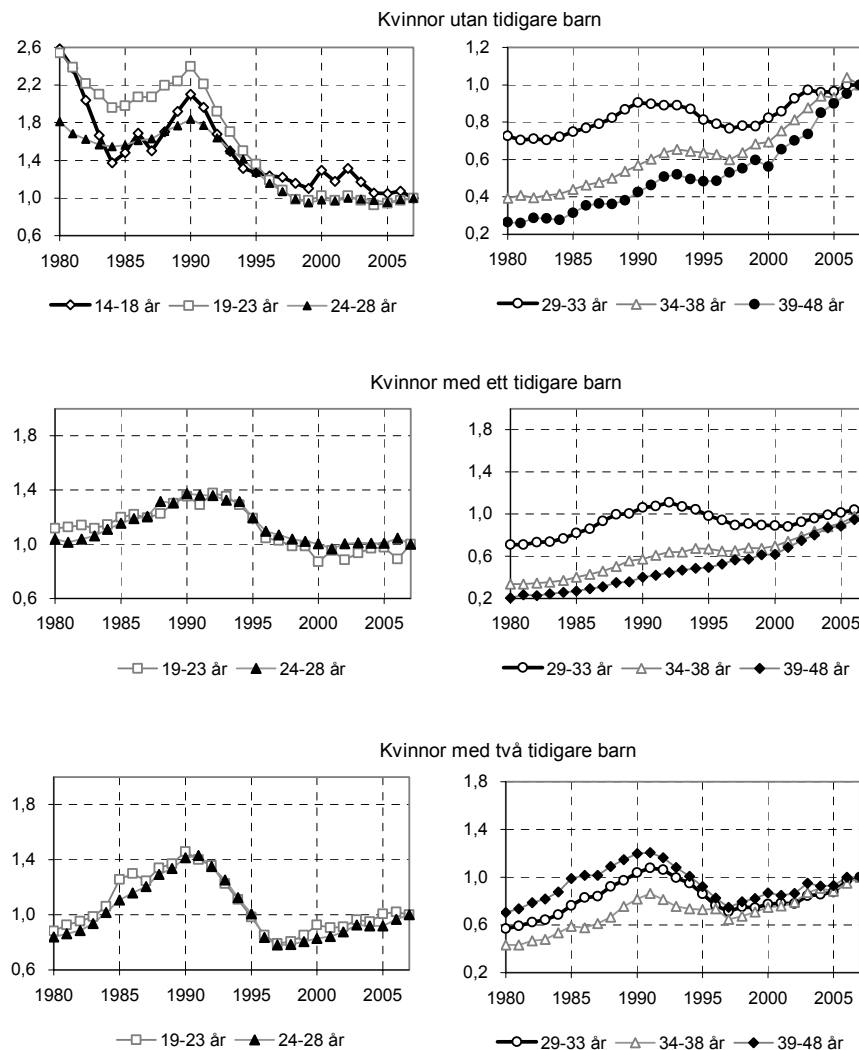
I diagrammet till höger redovisas andelen kvinnor som vid en viss ålder ännu inte fött ett tredje barn. Ett tydlig skillnad framträder mot tidigare jämförelser. Kvinnor födda 1965 och 1970 ligger vid 37 års ålder långt efter kvinnor födda 1960. Det mesta tyder därför på att den slutliga andelen som skaffar tre barn eller fler kommer att bli noterbart lägre än för 1960 års kohort. Den minskade andelen som får sitt tredje barn kan direkt förklara att det slutliga antalet barn (den summerade kohortfruktsamheten) sjunker för kohorterna födda efter 1960.

### ***Konjunkturmönster och variationer över tid***

Antalet födda barn i Sverige varierar över tid. Variationen är större i Sverige än i flertalet andra Europeiska länder. Avseende utvecklingen de senaste 20 åren kan särskilt nämnas den så kallade "babyboomen" kring år 1990 med ett summerat fruktsamhetstal för sverigefödda som toppade på 2,10 barn per kvinna. I samband med den kraftiga lågkonjunkturen på 1990-talet sjönk därefter den summerade fruktsamheten under en följd av år för att bottna på nivån 1,44 barn per kvinna år 1999. Efter 1999 har det summerade fruktsamhetstalet återhämtat sig för att år 2007 uppgå till 1,82 barn per kvinna. Om man delar upp fruktsamhetens utveckling efter kvinnans tidigare antal barn (paritet) och ålderskategori finner vi att mönstren inte är lika för alla grupper. I nedanstående diagramserie redovisas resultatet från en sådan uppdelning.

### Indexserie över fruktsamhetens utveckling uppdelat på ålder och tidigare antal födda barn. Basår = 2007

Index series for the development of fertility divided by agegroups and previous number of children. Baseyear = 2007



För barnlösa kvinnor i yngre åldrar finns en trend mot minskade fruktsamhetstal, medan barnlösa i högre åldrar har en trend mot ökade fruktsamhetstal. Det finns även en viss konjunkturvariation bland yngre barnlösa kvinnor med en topp för fruktsamheten kring 1990 och därefter en lång period av minskande fruktsamhetstal. Bland kvinnor med ett tidigare barn finns också vissa tendenser till konjunkturkänslighet. Kvinnor med ett tidigare barn i högre åldrar uppvisar däremot en trendmässig ökning i benägenheten att få barn. För kvinnor med två tidigare barn blir konjunkturmönstret mer påtagligt. Detta gäller både för kvinnor i lägre och högre åldrar.

### *Prognosmodell och antaganden för utvecklingen hos sverigefödda kvinnor*

Fruktamhetstal uppdelat på antalet tidigare födda barn (paritet) och ålder (i ettårsklasser) beräknas utifrån data under perioden 2003 – 2007. Därefter görs en åldersklassindelning (14-18 år, 19-23 år, 24-28 år, 29-33 år, 34-38 år, 39- år). För varje åldersklass och paritet justeras den genomsnittliga nivån för perioden 2003 – 2007 till 2007 års nivå. Slutligen görs antaganden för den framtida nivån för varje åldersklass och paritet.

Vid fastställande av ovanstående framskrivningsfaktorer har hänsyn tagits till aktuellt konjunkturläge. Barnafödandet går generellt sett upp under tider med goda framtidsutsikter och ned i tider med dåliga utsikter. Enligt Konjunkturinstitutet är ekonomin för tillfället starkare än normalt, men att en viss avmattning av den ekonomiska konjunkturen kan förväntas under 2008 och 2009. Vi bedömer att avmattningen av konjunkturen ger effekter för fruktsamheten för grupper som traditionellt varit känsliga för konjunkturvariationer, d v s kvinnor i yngre åldrar, samt kvinnor som redan har minst två barn.

För kvinnor i högre åldrar med noll eller ett barn har vi under en följd av år sett en trendmässig ökning av fruktsamhetstalen. Barnafödandet för denna grupp verkar heller inte vara lika konjunkturkänsligt som för andra grupper. Vår bedömning är att den trendmässiga ökningen av fruktsamhetstalen kommer att fortsätta under ytterligare några år för att sedan stabiliseras på en ny högre nivå.

I nedanstående tabell presenteras antaganden om den framtida fruktsamheten uppdelat på paritet och åldersklass. Mer exakt så redovisas den prognostiserade långsiktiga nivån i relation till nivån 2007 för respektive åldersklass.

**Långsiktigt antagande för uppskrivningskvoter uttryckta som kvoten mellan prognosårets nivå för fruktsamheten och 2007 års nivå. Uppdelat på åldersklass och tidigare antal födda barn (paritet)**

Long-term assumption regarding quotents of change , expressed as the quotient between fertility levels for the projected year and year 2007. By age group and previous number of children (parity)

Aldersklass	Paritet 0	Paritet 1	Paritet 2	Paritet 3-
14-18 år	0,95	-	-	-
19-23 år	0,95	0,95	-	-
24-28 år	0,95	0,95	0,95	-
29-33 år	1,00	1,00	0,95	0,95
34-38 år	1,075	1,075	1,00	0,95
39- år	1,075	1,075	1,00	0,95

Anpassningen från 2007 års nivå till den långsiktiga nivån görs under en treårsnivå, så att den långsiktiga nivån anses vara uppnådd år 2010. Justeringsfaktorerna är relativt små i relation till den stora variation i fruktsamhetstalen som kunnat observeras den senaste 30 åren. Bedömningen bakom innevarande prognos är alltså att aktuell nivå på fruktsamheten ligger i närheten av vad vi långsiktigt kan förvänta oss. Till stöd för detta kan lyftas fram att gapet mellan den summerade kohortfruktsamheten och den summerade periodfruktsamheten ligger på en historiskt sett låg nivå.

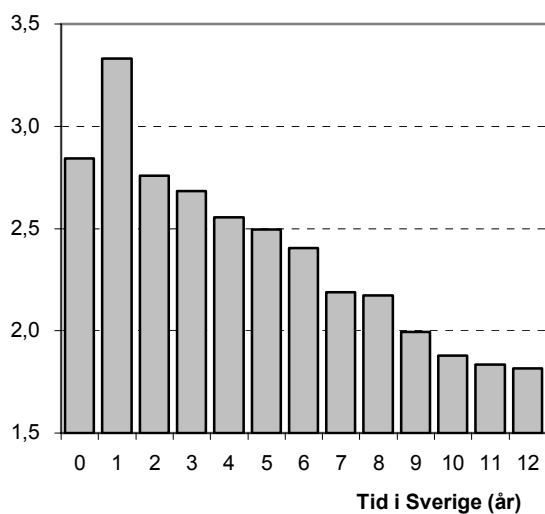
**Fruktsamhet för utlandsfödda kvinnor i Sverige**

Fruktsamheten är totalt sett högre för utlandsfödda kvinnor i Sverige än för sverigefödda kvinnor. Det finns dock en betydande variation mellan olika grupper av utlandsfödda kvinnor. Antaganden om fruktsamheten för utlandsfödda kvinnor har därför gjorts uppdelad på grupper av födelseländer.

***Fruktsamheten är högre för nyligen invandrade***

Fruktsamheten för utlandsfödda kvinnor beror bland annat på hur lång tid som gått efter invandringstillfället. I nedanstående diagram presenteras det summerade fruktsamhetstalet för utlandsfödda kvinnor efter antal år efter invandring.

### Summerat fruktsamhetstal för utlandsfödda kvinnor efter tid i Sverige Total fertility rate for foreign born women by time in Sweden

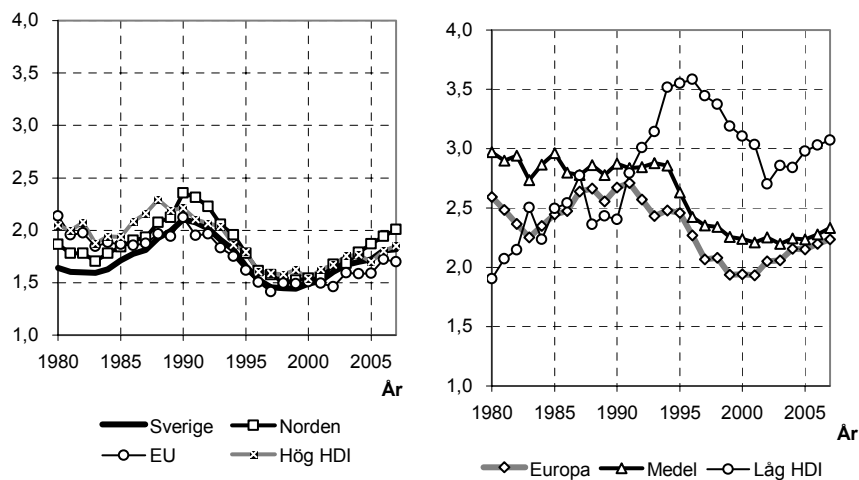


Det summerade fruktsamhetstalet är som störst kalenderåret efter invandringsåret, för att därefter sjunka med tid i Sverige. För utlandsfödda kvinnor som befunnit sig i Sverige i minst 10 år är fruktsamhetstalen nere på samma nivå som för Sverigefödda kvinnor. Att fruktsamheten går ned i takt med tid i Sverige kan tolkas som att utlandsfödda kvinnor anpassar sig till det svenska fruktsamhetsmönstret allteftersom man integreras i det svenska samhället. En alternativ tolkning är dock att kvinnor i fruktsamma åldrar som kommer till Sverige gör det för att bilda familj med en man boende i Sverige. Att fruktsamhetstalen i sådana fall blir höga åren efter invandringen naturligt eftersom invandringen så tydligt kopplas till en specifik fas i livet för den aktuella gruppen.

### Fruktsamheten för grupper av födelseländer

Det finns också skillnader i fruktsamheten som härrör från vilken del av Världen som den utlandsfödda kvinnan kommer ifrån. I diagrammet nedan visas utvecklingen av den summerade fruktsamheten för kvinnor i Sverige som kommer från olika grupper av födelseländer.

### Summerat fruktsamhetstal uppdelat på grupper av födelseländer Total fertility rate by groups of country of birth





Vi kan observera åtminstone två skilda grupper av utlandsfödda kvinnor. I diagrammet till vänster redovisas det summerade fruktsamhetstalet för Norden, EU, samt Hög HDI. Samtliga dessa grupper har en utveckling över tid som nära överensstämmer med utvecklingen för sverigefödda kvinnor. I diagrammet till höger redovisas utvecklingen för Övriga Europa (Europa exkl. EU), samt för Medel och Låg HDI. Fruktsamhetstalen för samtliga dessa grupper ligger på en relativt hög nivå. För Övriga Europa, samt Medel HDI har dock fruktsamhetstalen gått ned en del de senaste tio åren. För gruppen Låg HDI ligger det summerade fruktsamhetstalen kvar på en hög nivå på över tre barn per kvinna.

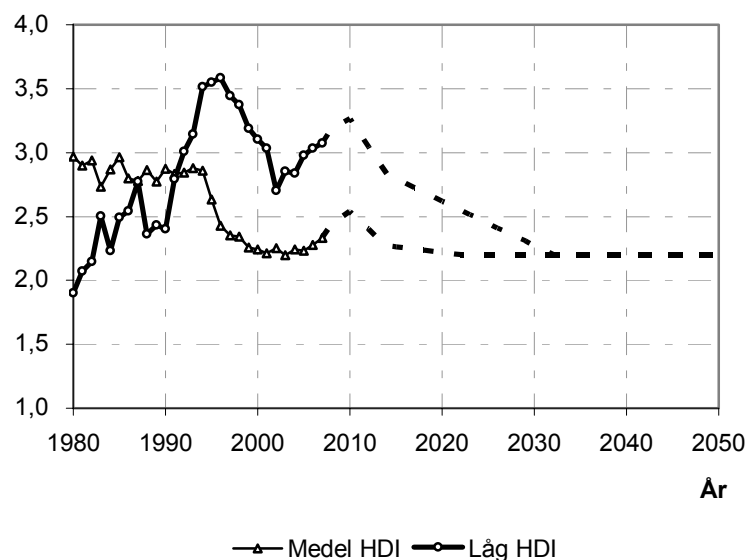
### ***Prognosmodell och antaganden för utvecklingen hos utlandsfödda kvinnor***

För utlandsfödda kvinnor byggs prognosmodellen upp utifrån fruktsamhetstal uppdelat på födelselandgrupp och ålder. För varje landgrupp beräknas fruktsamhetstalen som ett genomsnitt för de fem senaste åren. Det summerade fruktsamhetstalen justeras därefter upp till 2007 års observerade nivå. Därefter görs ett antagande för den summerade fruktsamheten för varje födelselandgrupp och prognosår. Åldersspecifika fruktsamhetstal för prognosperioden kan därefter tas fram genom att multiplicera de observerade fruktsamhetstalen med en faktor så att det summerade fruktsamhetstalet för aktuellt prognosår erhålls.

Den prognostiserade utvecklingen av det summerade fruktsamhetstalet för de olika födelselandgrupperna presenteras i två diagram. I det första diagrammet redovisas antagandena för gruppen låg- och medel HDI.

#### **Summerat fruktsamhetstal uppdelat på grupper av födelseländer (Medel- och Låg HDI) för perioden 1980-2007, samt antagande för perioden 2008-2050**

Total fertility rate by groups of countries of birth (Medium and Low HDI) for the period 1980-2007 and assumptions for the period 2008-2050

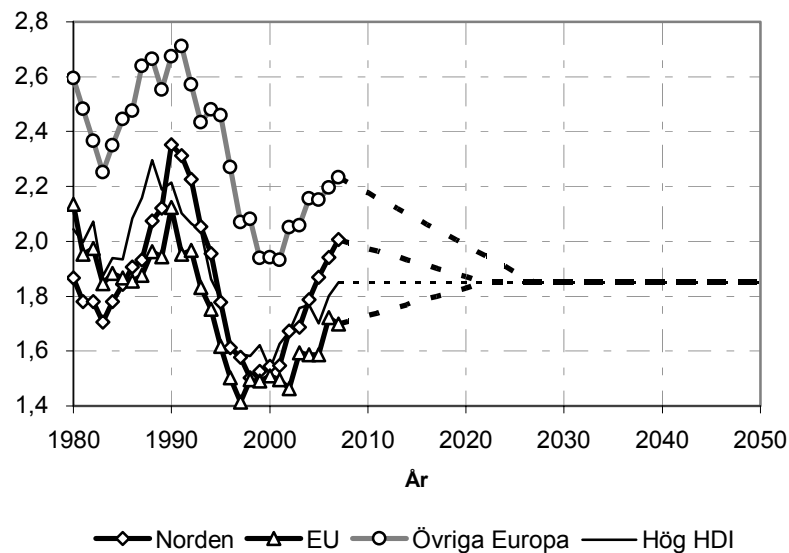


För dessa båda grupper har det de senaste två åren varit en stor invandring bland kvinnor i fruktsam ålder. Denna invandringsström förväntas fortsätta även innevarande år, samt år 2009. Då kvinnor som nyligen invandrat har en högre fruktsamhet antas detta få genomslag i form av en kortsiktig ökning av det summerade fruktsamhetstalet både för gruppen låg- och medel HDI. På längre sikt förväntas dock den allmänna ekonomiska utvecklingen i dessa länder medföra att fruktsamheten går ned. Detta gäller speciellt för födelselandgruppen Låg HDI. Både gruppen låg- och medel HDI antas efter år 2030 få ett summerat fruktsamhetstal på 2,2 barn per kvinna.

I nästa diagram redovisas antaganden för det summerade fruktsamhetstalet för Norden, EU, Övriga Europa, samt för Hög HDI.

**Summerat fruktsamhetstal uppdelat på grupper av födelseländer (Norden, EU, Övriga Europa, samt Hög HDI) för perioden 1980-2007, samt antaganden för perioden 2008-2050**

Total fertility rate by groups of countries of birth (Nordic countries, EU, Europe other and High HDI) for the period 1980-2007 and assumptions for the period 2008-2050



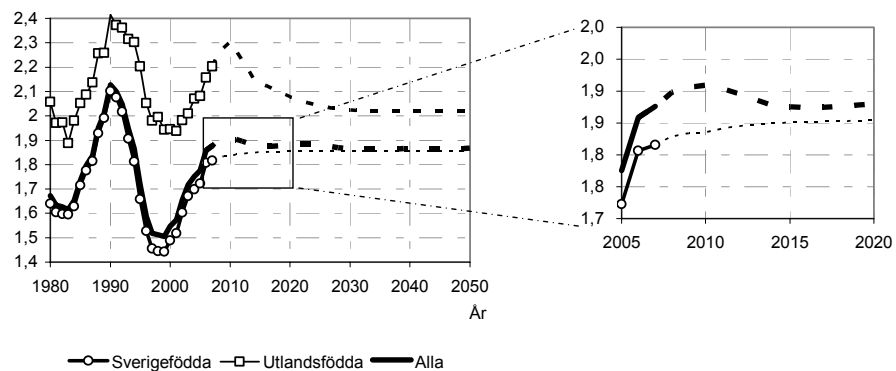
Dessa länder, med undantag av Övriga Europa, har de senaste 25 åren haft en utveckling som mycket väl följt den som gäller för sverigefödda kvinnor. Till följd av att Europa förväntas fortsätta att integreras så antas även fruktsamheten för Europafödda kvinnor bosatta i Sverige gå mot fruktsamhetstalen för sverigefödda kvinnor på cirka 1,85 barn per kvinna. Antagandet gäller även för kvinnor för gruppen Hög HDI.

**Summering av effekterna från de olika fruktsamhetsantagandena**

Totalt görs olika antaganden om fruktsamhetens utveckling under prognosperioden för 18 olika grupper, uppdelade på födelselandgrupper, ålderskategorier och tidigare antal barn (12 grupper bland sverigefödda och 6 grupper bland utlandsfödda). Nettoresultatet för den summerade fruktsamheten under prognosperioden redovisas nedan, dels totalt, dels uppdelat på svensk- och utlandsfödda kvinnor.

### Prognos för det summerade fruktsamhetstalet för sverigefödda, utrikesfödda, samt totalt

Forecast of the total fertility rate for Swedish born women, Foreign born women and for the total population



I tabellen nedan presenteras fruktsamhetstalet i klartext för några olika prognosår.

### Prognos för det summerade fruktsamhetstalet för sverigefödda, utrikesfödda, samt totalt för några prognosår

Forecast of the total fertility rate for Swedish born women, Foreign born women and for the total population for selected forecast years

År	Sverigefödda	Utrikesfödda	Totalt
2007	1,82	2,20	1,88
2010	1,84	2,30	1,91
2020	1,85	2,08	1,88
2030	1,86	2,02	1,86
2040	1,86	2,02	1,87
2050	1,86	2,02	1,87

### Jämförelse av fruktsamhetsantagandena mellan 2007- och 2008 års prognos

I tabellen nedan presenteras skillnaden i summerad fruktsamhet mellan 2007- och 2008 års prognos.

### Jämförelse mellan 2007- och 2008 års prognos för utvalda prognosår

Comparison between the forecast produced year 2007 and 2008 for selected forecast year

År	Prognos 2007	Prognos 2008	Utfall 2007
2007	1,85	-	1,88
2010	1,85	1,91	-
2020	1,85	1,88	-
2030	1,85	1,86	-
2050	1,85	1,87	-

Av tabellen framgår att skillnaden mellan prognosomgångarna är liten. På kort sikt ligger dock årets prognos något högre, dels till följd av att fruktsamheten för sverigefödda skrivits upp något, dels till följd av att den summerade fruktsamheten för grupperna medel- och låg HDI antas öka mer än vad man tidigare prognostiserat.

## Dödlighet

Den generella trenden med minskande dödsrisker som observerats under en lång tid antas fortsätta under prognosperioden 2008–2050. För män antages medellivslängden öka från 78,9 år 2007 till 83,8 år 2050. För kvinnor antages medellivslängden öka från 83,0 till 86,3 år. Antagandet om trendutvecklingen har lämnats oförändrad jämfört med tidigare prognos. För de närmaste 15 åren antas en nedgång i dödlighet på ca 1–2 procent per år. I högre åldrar är den antagna nedgången lägre och på sikt antas dödligheten minska i något långsammare takt.

Ett flertal livsstilsfaktorer har förbättrats, t.ex. minskad andel rökare och sjukvård/läkemedel räddar allt fler liv. Den medicinska behandlingen och vården av hjärtinfarkt och stroke har utvecklats avsevärt. Hittills har de positiva bakgrundsfaktorerna dominerat och dödsriskerna har sjunkit. En negativ tendens är den tilltagande andelen överviktiga i befolkningen, som bl.a. kan hänga samman med ett ökat stillasittande i vardagslivet, särskilt bland barn. Andra negativa faktorer är ökad stress och utbrändhet i arbetslivet samt ökad alkoholkonsumtion. På grund av brister i statistiken har ingen uppdelning av dödsrisker gjorts för utrikes födda respektive sverigefödda.

## Migration

De närmast kommande åren antas invandringen minska något, därefter förväntas både in- och utvandring öka beroende på ökade möjligheter till migration. In- och utvandringen till och från Sverige beror både på förhållanden i landet och utanför. Idag påverkas invandringen främst av oro, krig och knappa ekonomiska förhållanden i olika delar av världen. Den svenska migrationspolitiken är också avgörande. De senare åren har även konjunkturen och behovet av arbetskraft fått en allt större betydelse för invandringen. Under prognosperioden förväntas utvandringen öka som en följd av näringslivets globalisering, en ökad andel högutbildade, Sveriges inträde i EU och en större andel med utländsk bakgrund.

## Utfall

I det följande visas en kortfattad utvärdering av förra prognosen för första prognosåret 2007. Invandringen till Sverige har visat sig ge de största avvikelserna mellan utfall och prognos men även utvandringen har avvikit från den skattade nivån.

För in- och utvandringen av sverigefödda har båda strömmarna visat ett något högre utfall än i prognosen. I allmänhet hänger dessa flyttströmmar samman men med några års fördröjning.

### Sverigeföddas in- och utvandring år 2007

Immigration and emigration 2007 of Swedish-born

	Observerat	Prognos
Invandrare	12 340	12 016
Utvandrare	19 769	17 949

Den största avvikelserna återfinns i invandringen av utlandsfödda. Ett av skälen är att en relativt hög andel av de asylsökande fick uppehållstillstånd under år 2007. En ökad invandring från de nya EU-länderna bidrog också till en stor del av uppgången under år 2007.

### Utlandsföddas in- och utvandring år 2007

Immigration and emigration 2007 of foreign-born

	Observerat	Prognos
Invandrare	87 145	69 986
Utvandrare	25 649	21 508

## **Invandring**

Den sammanlagda invandringen till Sverige år 2007 var den största någonsin<sup>2</sup>. Uppgången mellan år 2006 och 2007 gäller i första hand personer födda i grupperna *EU* och *mellan HDI*. Invandringen steg totalt från 95 750 till 99 485. Att ökningen inte var större beror på att invandringen år 2006 var rekordhög till följd av den tillfälliga ändringen av asyllagen<sup>3</sup>. Mellan år 2006 och 2007 ökade invandringen från 65 229 till 95 750, dvs. en ökning med drygt 30 000 under ett enda år.

## **Sverige**

Då det gäller invandringen bland sverigefödda ser vi en ökning 2007 i förhållande till föregående prognos, men ökningen anses inte kräva någon ändring av invandringsantagandet. Antaganden om återinvandring av sverigefödda är baserad på antalet som tidigare utvandrat. I prognosmodellen har det antagits att återinvandringen av personer födda i Sverige kommer att ske i en snabbare takt än tidigare genom att anta ett mönster som överensstämmer med det som observerades under perioden 1990-2005.

## **Norden**

Sedan Öresundsbron färdigställdes, år 2000, har invandringen av personer födda i Danmark närapå fyrdubblats. Samtidigt har invandringen av finländare och norrmän minskat, vilket medfört att den totala invandringen av personer födda i övriga norden trots allt inte haft någon dramatisk utveckling. Invandringen från Finland, Norge och Island har varit relativt stabil de senaste fyra åren. Lägre bostadspriser och allmänt lägre levnadsomkostnader är det som främst lockar danskar att flytta över sundet<sup>4</sup>. Bostadspriserna i Köpenhamnsområdet har sjunkit kraftigare än i Malmö, men prisskillnaderna är fortfarande ganska stora. På lite längre sikt kan det dock tänkas att viss utjämning sker i takt med att bostadspriserna i Malmö ökar. Detta talar för en minskad benägenhet att flytta till Sverige, samtidigt integreras Malmö alltmer i Köpenhamnsområdet och en ökad integration kan bidra till att flyttströmmarna upprätthålls på en relativt hög nivå.

Invandringen av personer födda i de nordiska grannländerna antas ligga på 9 300 flyttare, en nivå som motsvarar genomsnittet för de senaste fyra åren. Bakgrunden till detta antagande är att invandringen från Norge, Finland och Island har legat på ungefär samma nivå de senaste fyra åren. Även invandringen från Danmark har stabiliserat sig de senaste åren och visar nu även tecken på att minska något.

## **EU**

Den ökade invandringen från EU-länder har främst bestått i arbetskraftsinvandring. Arbetskraftsinvandring kan variera kraftig över tid och är känslig för förändringar på arbetsmarknaden - både i ursprungslandet och i mottagarlandet<sup>5</sup>. Under 2006 och 2007 ökade sysselsättningen kraftigt i Sverige. Ökningen av antalet sysselsatta förväntas mattas av under år 2008 och 2009<sup>6</sup>. Antalet lediga

---

<sup>2</sup> Statistiska centralbyråns statistik över antalet invandare från 1875-2007.

<sup>3</sup> Den tillfälliga ändringen av utlänningslagen gällde under perioden 15 november 2005 till den 31 mars 2006. Denna ändring innebar bl a att personer som fått avslag på sin uppehållsansökan, fick sitt fall prövat igen med en något generösare bedömning.

<sup>4</sup> Bro, bostad, bil och kärlek - ökar flyttströmmen från Danmark till Skåne, Malmö Stad, Migrationsverket, Region Skåne, Skatteverket, Öresundskomiteen mars 2006.

<sup>5</sup> Migration to Sweden from the New EU Member States, Eskil Wadensjö, november 2007.

<sup>6</sup> Konjunkturläget mars 2008, Konjunkturinstitutet, mars 2008

jobb har minskat i början av 2008 vilket tyder på en försvagning av arbetsmarknaden<sup>7</sup>.

För år 2008 hålls invandringen från EU i stort sett på 2007 års nivå för att sedan röra sig ner mot ett medelvärde för åren 2004-2007. Denna nivå ligger något under den som observerades åren 2006 och 2007, vilket grundar sig i bedömningar av en mer dämpad sysselsättningstillväxt. Invandringen från EU hålls konstant på 15 000 invandrare för åren 2013 och framåt.

### ***Övriga Europa***

Då det finns stora grupper i Sverige som har sitt ursprung i europeiska länder utanför EU och Norden, är det troligt att anhöriginvandringen kommer att fortsätta vara relativt stor. Av samma orsak är det tänkbart att en del även kommer till Sverige för att arbeta, när de nya reglerna för arbetskraftsinvandring<sup>8</sup> träder i kraft år 2009. Invandringen har legat relativt konstant kring 6 300 flyttare, med undantag från år 2006. Denna nivå ligger kvar under prognosperioden, med en viss höjning år 2009 och framåt.

### ***Högt HDI***

Nya regler som underlättar för arbetskraftsinvandring leder troligen till en viss ökning av invandringen från denna grupp. Hur stor invandringen blir beror på situationen på den svenska arbetsmarknaden och de svenska företagens möjlighet att locka hit arbetskraft från dessa länder.

Mot bakgrund av att invandringen av personer från dessa länder har ökat genom åren, tas utgångspunkt i 2007 års nivå på 5 100 invandrare. År 2009 antas invandringen öka något som följd av nya regler om arbetskraftsinvandringen.

### ***Mellan HDI***

Under åren 2006 och 2007 ökade andelen som fick uppehållstillstånd kraftigt bland asylsökande från Irak. Enligt Migrationsverkets prognoser<sup>9</sup> minskar antalet asylsökande, samtidigt som en väsentligt mindre andel av de sökande bedöms få uppehållstillstånd 2008 jämfört med 2007. Arbetskraftsinvandringen antas öka tillfälligt år 2009, som en följd av att reformen för arbetskraftsinvandring genomförs<sup>8</sup>. En något försämrad arbetsmarknadskonjunktur<sup>10</sup> förväntas leda till att arbetskraftsinvandringen därefter minskar något.

Första prognosåret antas invandringen från länder med mellan HDI minska ganska kraftigt till följd av annan bedömning av antalet asylsökande som får uppehållstillstånd. Som en följd av den stora invandringen 2006 och 2007 antas anhöriginvandringen öka något 2008, men inte tillräckligt för att väga upp för den minskade asylinvandringen. Därefter rör sig invandringen mot genomsnittet för åren 1997-2007, där 2006 inte räknas in. På grund av den tillfälliga ändringen av asyllagen bedöms 2006 som ett alltför udda år för att ligga till grund för en långsiktig bedömning av invandringen.

Rörelsen ned mot en långsiktig trend bromsas upp något av arbetskraftsinvandringen 2009-2011. Bedömningen av effekterna av reformen är försiktiga då det är svårt att förutse invandringens omfattning i ett så tidigt skede. Arbets-

---

<sup>7</sup> Arbetsmarknadsläget i mars 2008, Arbetsförmedlingen, april 2008

<sup>8</sup> Nya regler för arbetskraftsinvandring, Regeringens proposition 2007/08:147, April 2008

<sup>9</sup> Verksamhets- och utgiftsprognos 2008-05-09, Migrationsverket maj 2008

<sup>10</sup> Konjunkturläget 31 mars 2008, Konjunkturinstitutet, mars 2008

kraftsinvandringen från denna grupp är också i konkurrens med arbetskraft från andra länder, t. ex. från EU-länder.

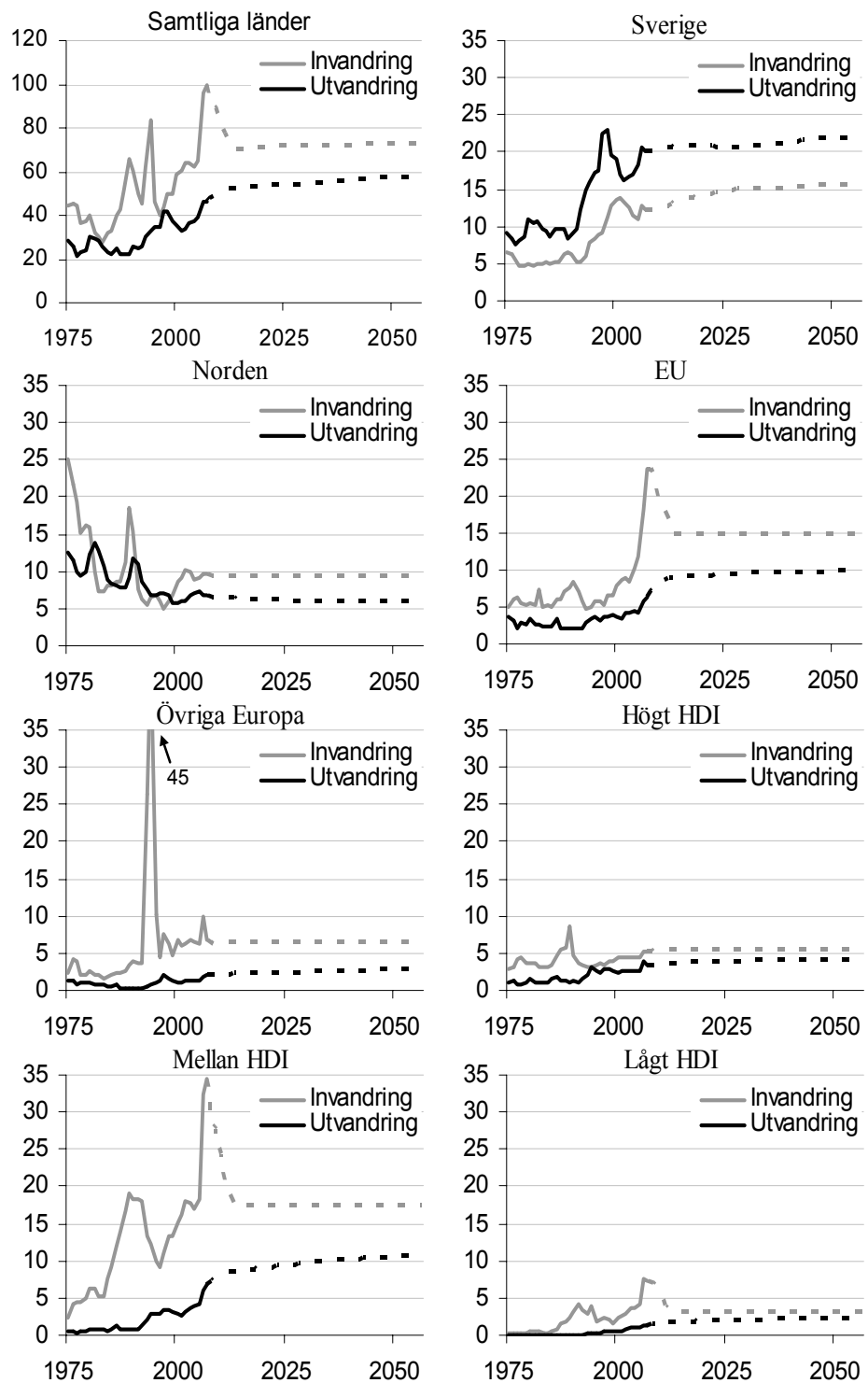
### ***Lågt HDI***

Antalet asylsökande från Somalia och Eritrea har ökat den senaste tiden och förväntas ligga kvar på en ganska hög nivå de närmast kommande åren. Hur stor andel av dessa som får uppehållstillstånd är ännu osäkert i väntan på en att en vägledande praxisbildning ges efter utslag i Migrationsöverdomstolen<sup>9</sup>. Invandringen från länder med lågt HDI förväntas hålla sig på dagens relativt höga nivå under år 2008, för att därefter röra sig ner mot ett genomsnitt för åren 1997-2007 (exkl. år 2006).

### **Utvandring**

Utvandringen är baserad på ålders- och könsspecifika utvandringsrisker för år 2007. Under 2000-talet har utvandringsriskerna ökat stadigt. I föreliggande prognos har denna trend inte extrapolerats, utan lagts på nivå med senast observerade året. Dessa risker är högre än de som låg till grund för förra årets prognos, vilket ger en större utvandring i årets prognos. Utvandringsriskerna hålls konstanta under prognosperioden, förutom för EU-länder där en ökad integration inom unionen förväntas leda till en ökad benägenhet att återvändra. Trots konstanta risker ökar utvandringen under prognosperioden, vilket främst beror på att befolkningen i de olika ländergrupperna ökar under prognosperioden.

**In- och utvandring, i tusental, 1975-2050** (Streckad linje för prognosåren)  
Migration, 1975-2050 (the dotted line shows the projected years)





## Tabeller

### 1. Antaganden om migration, fruktsamhet och medellivslängd för perioden 2008–2050

#### 1. Assumed migration, fertility and life expectancy, 2008-2050.

År	Migration			Summerad frukt- samhet	Medellivslängd vid födseln	
	Invandring	Utvandring	Invanrings- överskott		Kvinnor	Män
2008	91 615	48 187	43 428	1,90	83,09	79,02
2009	88 964	49 533	39 431	1,91	83,21	79,20
2010	83 223	50 714	32 509	1,91	83,33	79,38
2011	76 920	51 503	25 417	1,90	83,45	79,55
2012	73 244	52 080	21 164	1,89	83,57	79,73
2013	70 188	52 490	17 698	1,89	83,68	79,90
2014	70 323	52 781	17 542	1,88	83,80	80,08
2015	70 586	53 038	17 548	1,88	83,91	80,25
2016	70 744	53 234	17 510	1,87	84,02	80,41
2017	70 878	53 407	17 471	1,87	84,11	80,55
2018	70 993	53 537	17 456	1,88	84,21	80,69
2019	71 147	53 652	17 495	1,88	84,29	80,81
2020	71 286	53 745	17 541	1,88	84,37	80,93
2021	71 413	53 820	17 593	1,88	84,45	81,05
2022	71 545	53 895	17 650	1,88	84,54	81,18
2023	71 675	53 956	17 719	1,88	84,62	81,30
2024	71 798	54 025	17 773	1,88	84,70	81,41
2025	71 898	54 119	17 779	1,88	84,78	81,53
2026	71 969	54 216	17 753	1,88	84,86	81,65
2027	72 013	54 342	17 671	1,87	84,94	81,77
2028	72 108	54 478	17 630	1,87	85,02	81,88
2029	72 141	54 632	17 509	1,87	85,10	82,00
2030	72 236	54 790	17 446	1,86	85,18	82,11
2031	72 208	54 938	17 270	1,86	85,25	82,22
2032	72 240	55 095	17 145	1,86	85,33	82,34
2033	72 260	55 239	17 021	1,86	85,41	82,45
2034	72 258	55 383	16 875	1,86	85,48	82,56
2035	72 277	55 538	16 739	1,86	85,56	82,67
2036	72 336	55 688	16 648	1,86	85,63	82,77
2037	72 301	55 855	16 446	1,86	85,69	82,86
2038	72 316	56 019	16 297	1,86	85,75	82,94
2039	72 348	56 192	16 156	1,87	85,80	83,01
2040	72 435	56 376	16 059	1,87	85,85	83,08
2041	72 412	56 544	15 868	1,87	85,90	83,15
2042	72 451	56 727	15 724	1,87	85,95	83,22
2043	72 485	56 898	15 587	1,87	85,99	83,29
2044	72 529	57 076	15 453	1,87	86,04	83,36
2045	72 568	57 248	15 320	1,87	86,09	83,42
2046	72 612	57 400	15 212	1,87	86,14	83,49
2047	72 659	57 538	15 121	1,87	86,19	83,56
2048	72 695	57 663	15 032	1,87	86,24	83,63
2049	72 739	57 772	14 967	1,87	86,28	83,70
2050	72 778	57 880	14 898	1,87	86,33	83,76

## 2. Befolkningsförändringar och folkmängd 1990–2007 samt prognos för perioden 2008–2050. Tusental.

2. Population changes and population 1990-2007 and projection 2008-2050. Thousands.

År	Födda	Döda	Födelse- överskott	Invandrade	Utvandrade	Invandrings- överskott	Folkökning	Folkmängd 31 dec.
1990	123,9	95,2	28,8	60,0	25,2	34,9	63,6	8 590,6
1991	123,7	95,2	28,5	49,7	24,7	25,0	53,5	8 644,1
1992	122,8	94,7	28,1	45,3	25,7	19,6	47,9	8 692,0
1993	118,0	97,0	21,0	61,9	29,9	32,0	53,1	8 745,1
1994	112,3	91,8	20,4	83,6	32,7	50,9	71,3	8 816,4
1995	103,4	94,0	9,5	45,9	34,0	11,9	21,1	8 837,5
1996	95,3	94,1	1,2	39,9	33,9	6,0	7,0	8 844,5
1997	90,5	93,3	-2,8	44,8	38,5	6,3	3,1	8 847,6
1998	89,0	93,3	-4,2	49,4	38,5	10,9	6,7	8 854,3
1999	88,2	94,7	-6,6	49,8	35,7	14,1	7,1	8 861,4
2000	90,4	93,3	-2,8	58,7	34,1	24,6	21,4	8 882,8
2001	91,5	93,8	-2,3	60,8	32,1	28,7	26,3	8 909,1
2002	95,8	95,0	0,8	64,1	33,0	31,1	31,7	8 940,8
2003	99,2	93,0	6,2	63,8	35,0	28,8	34,9	8 975,7
2004	100,9	90,5	10,4	62,0	36,6	25,4	35,7	9 011,4
2005	101,3	91,7	9,6	65,2	38,1	27,1	36,4	9 047,8
2006	105,9	91,2	14,7	95,8	44,9	50,8	65,5	9 113,3
2007	107,4	91,7	15,7	99,5	45,4	54,1	69,7	9 182,9
Framskrivning								
2008	108,6	91,6	17,0	91,6	48,2	43,4	60,4	9 243,4
2009	109,4	91,6	17,7	89,0	49,5	39,4	57,1	9 300,5
2010	110,0	91,6	18,3	83,2	50,7	32,5	50,8	9 351,4
2011	110,1	91,6	18,5	76,9	51,5	25,4	43,9	9 395,2
2012	110,1	91,5	18,5	73,2	52,1	21,2	39,7	9 434,9
2013	110,1	91,5	18,6	70,2	52,5	17,7	36,3	9 471,3
2014	110,3	91,4	18,9	70,3	52,8	17,5	36,4	9 507,7
2015	110,9	91,4	19,6	70,6	53,0	17,5	37,1	9 544,8
2016	111,7	91,5	20,3	70,7	53,2	17,5	37,8	9 582,5
2017	112,6	91,6	20,9	70,9	53,4	17,5	38,4	9 621,0
2018	113,4	91,9	21,5	71,0	53,5	17,5	39,0	9 659,9
2019	114,2	92,4	21,8	71,1	53,7	17,5	39,3	9 699,3
2020	114,8	92,9	21,9	71,3	53,7	17,5	39,5	9 738,7
2021	115,1	93,5	21,6	71,4	53,8	17,6	39,2	9 777,9
2022	115,1	94,3	20,8	71,5	53,9	17,7	38,4	9 816,3
2023	114,6	95,2	19,5	71,7	54,0	17,7	37,2	9 853,5
2024	113,9	96,2	17,7	71,8	54,0	17,8	35,5	9 889,0
2025	112,8	97,3	15,5	71,9	54,1	17,8	33,3	9 922,3
2026	111,5	98,5	13,0	72,0	54,2	17,8	30,8	9 953,1
2027	110,2	99,8	10,4	72,0	54,3	17,7	28,1	9 981,1
2028	109,0	101,2	7,8	72,1	54,5	17,6	25,5	10 006,6
2029	108,1	102,7	5,4	72,1	54,6	17,5	22,9	10 029,5
2030	107,3	104,1	3,2	72,2	54,8	17,4	20,7	10 050,2
2031	107,0	105,6	1,4	72,2	54,9	17,3	18,6	10 068,8
2032	106,9	107,0	-0,1	72,2	55,1	17,1	17,0	10 085,8
2033	107,2	108,3	-1,1	72,3	55,2	17,0	15,9	10 101,7
2034	107,7	109,5	-1,8	72,3	55,4	16,9	15,1	10 116,8
2035	108,5	110,5	-2,1	72,3	55,5	16,7	14,7	10 131,5
2036	109,3	111,3	-2,1	72,3	55,7	16,6	14,6	10 146,1
2037	110,2	112,0	-1,8	72,3	55,9	16,4	14,6	10 160,7
2038	111,1	112,6	-1,4	72,3	56,0	16,3	14,9	10 175,6
2039	112,0	112,9	-0,9	72,3	56,2	16,2	15,2	10 190,8
2040	112,8	113,1	-0,3	72,4	56,4	16,1	15,7	10 206,5
2041	113,5	113,2	0,3	72,4	56,5	15,9	16,2	10 222,7
2042	114,2	113,2	1,0	72,5	56,7	15,7	16,7	10 239,4
2043	114,7	113,1	1,6	72,5	56,9	15,6	17,2	10 256,6
2044	115,2	113,1	2,2	72,5	57,1	15,5	17,6	10 274,2
2045	115,7	113,1	2,6	72,6	57,2	15,3	17,9	10 292,2
2046	116,1	113,1	3,0	72,6	57,4	15,2	18,2	10 310,4
2047	116,4	113,1	3,3	72,7	57,5	15,1	18,4	10 328,7
2048	116,7	113,3	3,4	72,7	57,7	15,0	18,4	10 347,2
2049	116,9	113,5	3,4	72,7	57,8	15,0	18,4	10 365,6
2050	117,1	113,8	3,3	72,8	57,9	14,9	18,2	10 383,8

### 3. Folkmängd efter ålder 1950–2007 samt prognos 2008–2050 (31/12). Tusental

#### 3. Population by age 1950–2007 and projection 2008–2050 (31/12). Thousands

31 dec. resp. år	Totalt	Ålder									
		0–4	5–9	10–14	15–19	20–24	25–29	30–34	35–39	40–44	45–49
1950	7 046,9	610,6	589,8	450,7	415,8	459,7	534,0	543,1	545,6	540,7	489,1
1960	7 498,0	519,9	533,5	610,2	594,1	466,2	435,5	470,2	533,5	535,9	533,5
1970	8 081,1	576,6	575,1	530,3	551,4	657,9	633,9	490,1	444,8	471,9	527,4
1980	8 317,9	483,8	554,3	577,2	579,1	553,9	579,5	659,9	622,4	479,2	433,7
1990	8 590,6	566,0	487,8	494,4	563,3	601,0	615,5	577,0	585,3	654,9	613,0
2000	8 882,8	457,9	585,9	587,0	508,6	516,7	592,2	627,8	632,1	584,6	583,6
2001	8 909,1	455,8	557,4	607,1	519,1	515,6	580,9	619,1	651,1	583,2	585,6
2002	8 940,8	462,5	527,0	622,4	532,2	517,0	568,7	611,6	664,9	586,4	586,5
2003	8 975,7	472,9	501,6	624,5	553,3	520,0	556,0	609,1	665,9	596,6	584,9
2004	9 011,4	485,6	479,9	618,1	574,7	522,3	545,7	612,6	651,2	615,8	586,4
2005	9 047,8	496,3	468,7	595,7	598,4	527,3	544,1	610,3	638,0	636,2	584,9
2006	9 113,3	512,6	468,0	569,0	619,7	541,6	547,7	602,0	631,4	656,3	584,4
2007	9 182,9	525,3	476,2	540,2	637,0	557,5	554,5	593,2	626,5	671,7	588,6
Prognos											
2008	9 243,4	535,1	488,0	516,1	640,3	578,9	560,9	583,6	625,6	673,5	599,7
2009	9 300,5	543,2	502,1	496,0	635,2	600,7	565,3	575,7	631,4	660,4	619,5
2010	9 351,4	550,9	513,4	486,1	613,9	624,6	570,2	574,7	629,6	648,5	640,2
2011	9 395,2	553,9	527,6	484,0	585,6	643,5	579,3	574,8	619,0	640,3	658,8
2012	9 434,9	555,6	538,0	490,2	555,4	657,5	589,4	576,2	606,6	633,0	672,2
2013	9 471,3	556,1	546,0	500,1	529,9	658,6	606,2	578,4	594,2	630,2	672,8
2014	9 507,7	556,5	552,5	512,5	508,4	651,8	624,3	579,0	583,7	634,1	659,0
2015	9 544,8	557,3	559,2	522,7	497,6	629,9	645,7	581,6	580,7	631,0	646,6
2016	9 582,5	558,9	561,9	536,2	495,1	601,8	663,3	589,2	579,6	619,7	638,2
2017	9 621,0	561,4	563,5	546,4	501,0	572,0	676,6	598,8	580,4	607,0	630,7
2018	9 659,9	564,7	564,2	554,4	510,9	547,1	677,9	615,6	582,3	594,6	628,0
2019	9 699,3	568,7	564,7	561,0	523,2	526,2	671,6	633,7	582,9	584,2	631,7
2020	9 738,7	572,5	565,5	567,7	533,4	515,8	650,6	654,8	585,4	581,0	628,5
2021	9 777,9	575,9	567,1	570,5	546,8	513,3	623,6	672,2	593,1	579,7	617,2
2022	9 816,3	578,4	569,7	572,2	557,0	519,2	594,9	685,5	602,7	580,2	604,6
2023	9 853,5	579,6	573,0	573,0	565,0	528,9	570,9	687,2	619,5	582,0	592,2
2024	9 889,0	579,3	576,9	573,6	571,6	541,1	550,7	681,4	637,6	582,5	581,9
2025	9 922,3	577,3	580,7	574,5	578,4	551,1	540,7	661,3	658,6	585,1	578,6
2026	9 953,1	573,8	584,1	576,1	581,3	564,3	538,3	635,3	676,0	592,7	577,3
2027	9 981,1	569,0	586,5	578,7	583,1	574,3	544,1	607,6	689,4	602,5	577,6
2028	10 006,6	563,6	587,7	582,0	584,0	582,2	553,5	584,3	691,3	619,3	579,3
2029	10 029,5	557,9	587,5	585,8	584,6	588,8	565,2	564,8	685,9	637,3	579,7
2030	10 050,2	552,6	585,6	589,6	585,5	595,5	574,9	554,9	666,3	658,3	582,4
2031	10 068,8	548,1	582,2	592,9	587,1	598,4	587,7	552,7	640,9	675,6	590,0
2032	10 085,8	544,9	577,5	595,4	589,7	600,1	597,4	558,2	613,8	689,0	599,8
2033	10 101,7	543,2	572,2	596,6	592,9	601,1	605,1	567,3	591,0	691,1	616,6
2034	10 116,8	542,9	566,7	596,4	596,8	601,7	611,5	578,6	571,8	685,9	634,6
2035	10 131,5	544,0	561,5	594,5	600,6	602,6	618,1	588,0	562,1	666,7	655,4
2036	10 146,1	546,3	557,1	591,1	603,9	604,3	621,0	600,4	559,8	641,8	672,8
2037	10 160,7	549,6	554,0	586,6	606,3	606,8	622,8	609,9	565,2	615,0	686,1
2038	10 175,6	553,5	552,3	581,4	607,5	610,0	623,8	617,3	574,1	592,5	688,3
2039	10 190,8	557,7	552,0	575,9	607,3	613,8	624,5	623,7	585,2	573,6	683,2
2040	10 206,5	562,0	553,1	570,8	605,4	617,5	625,4	630,2	594,5	564,0	664,4
2041	10 222,7	566,1	555,4	566,5	602,1	620,8	627,0	633,1	606,7	561,8	639,8
2042	10 239,4	570,0	558,6	563,4	597,6	623,2	629,5	634,9	616,0	567,1	613,5
2043	10 256,6	573,6	562,4	561,8	592,4	624,4	632,6	636,0	623,3	575,9	591,2
2044	10 274,2	576,8	566,5	561,5	587,0	624,1	636,3	636,8	629,7	586,9	572,5
2045	10 292,2	579,7	570,7	562,6	582,0	622,4	639,9	637,7	636,1	596,0	563,0
2046	10 310,4	582,2	574,8	564,9	577,8	619,1	643,1	639,3	639,1	608,0	560,8
2047	10 328,7	584,4	578,7	568,0	574,7	614,8	645,4	641,7	641,0	617,3	566,1
2048	10 347,2	586,3	582,2	571,8	573,1	609,7	646,6	644,8	642,1	624,6	574,8
2049	10 365,6	588,0	585,3	575,8	572,8	604,4	646,4	648,4	642,9	630,9	585,7
2050	10 383,8	589,4	588,1	580,0	573,9	599,5	644,7	651,9	643,9	637,4	594,8

## 3 (forts.)

År	Ålder										
	50-54	55-59	60-64	65-69	70-74	75-79	80-84	85-89	90-94	95-99	100+
1950	435,9	380,5	330,2	270,2	209,0	135,3	68,5	30,1	7,2	0,9	0,0
1960	521,5	460,7	395,5	324,5	251,8	170,5	95,4	36,2	8,3	1,3	0,0
1970	521,3	507,9	479,2	399,4	309,9	213,7	122,7	51,5	13,8	2,0	0,1
1980	455,2	498,8	478,7	442,8	382,5	273,5	163,0	73,9	22,1	3,9	0,3
1990	467,2	415,4	423,7	443,2	394,1	319,3	220,5	107,5	34,7	6,3	0,6
2000	642,0	591,2	442,5	378,3	362,1	338,0	247,6	139,8	53,6	10,6	1,0
2001	623,7	623,4	455,1	380,3	358,4	329,1	256,5	140,7	54,8	11,2	1,0
2002	608,4	641,5	477,8	384,5	356,5	323,3	259,7	141,4	55,9	11,5	1,1
2003	595,2	648,4	506,1	395,7	350,4	319,2	263,2	142,2	57,4	11,9	1,2
2004	583,6	642,7	538,5	409,2	348,2	314,6	265,7	143,8	58,9	12,6	1,3
2005	578,8	630,5	573,3	420,3	346,0	311,9	259,2	153,9	59,5	13,2	1,3
2006	581,3	612,9	604,8	432,6	348,8	309,8	253,8	160,8	60,6	13,6	1,4
2007	582,8	598,3	622,7	454,5	353,8	309,1	250,7	163,4	61,4	14,1	1,5
Prognos											
2008	582,0	585,8	629,5	481,7	364,7	304,7	248,6	166,5	62,0	14,5	1,6
2009	584,4	574,9	624,3	513,0	377,8	303,5	245,6	167,9	63,1	14,9	1,7
2010	583,5	570,8	612,9	546,5	388,5	302,4	244,8	164,8	68,2	15,1	1,8
2011	582,5	573,2	595,7	576,8	399,8	305,7	243,8	162,2	71,5	15,4	1,9
2012	585,5	574,1	581,5	593,7	420,5	310,5	244,1	160,8	72,5	15,7	2,0
2013	595,6	573,0	569,5	600,3	446,2	320,6	241,4	160,3	73,8	16,0	2,1
2014	614,5	575,2	559,0	595,5	475,8	332,8	241,1	159,1	74,2	16,3	2,1
2015	634,4	574,1	555,1	584,8	507,4	342,7	241,2	159,3	73,3	17,9	2,2
2016	652,5	573,0	557,5	568,8	535,8	353,3	244,7	159,4	72,5	18,8	2,2
2017	665,6	576,0	558,6	555,7	551,9	372,4	249,5	160,2	72,0	19,0	2,3
2018	666,3	586,0	557,7	544,6	558,4	396,1	258,5	159,0	72,2	19,2	2,3
2019	652,8	604,4	559,9	534,9	554,3	423,3	269,0	159,2	71,8	19,3	2,4
2020	640,7	624,1	559,0	531,4	544,8	452,0	277,6	159,9	72,3	19,2	2,6
2021	632,5	641,8	558,1	533,9	530,3	477,7	286,8	163,0	72,5	19,0	2,8
2022	625,2	654,8	561,1	535,1	518,4	492,4	303,2	167,0	72,9	18,9	2,8
2023	622,5	655,5	570,8	534,5	508,6	498,6	323,7	173,6	72,5	19,0	2,8
2024	626,2	642,4	588,9	536,8	499,8	495,5	347,1	181,2	72,7	19,0	2,8
2025	622,9	630,6	608,2	536,0	497,0	487,4	371,2	187,3	73,3	19,2	2,8
2026	611,8	622,7	625,5	535,4	499,6	475,0	392,6	194,0	75,1	19,3	2,8
2027	599,3	615,7	638,2	538,5	501,1	464,9	405,0	206,1	77,3	19,4	2,8
2028	587,1	613,2	639,0	548,0	500,8	456,8	410,6	221,2	80,7	19,3	2,9
2029	576,8	616,8	626,4	565,6	503,3	449,5	408,7	238,3	84,4	19,4	2,8
2030	573,5	613,6	615,1	584,4	502,8	447,5	402,6	255,3	87,3	19,6	2,9
2031	572,2	602,6	607,6	601,2	502,5	450,4	392,9	270,0	90,6	20,2	2,9
2032	572,5	590,5	600,9	613,6	505,7	452,2	385,4	278,5	96,9	20,9	2,9
2033	574,1	578,4	598,6	614,5	515,0	452,4	379,5	282,6	104,7	21,9	2,9
2034	574,5	568,4	602,2	602,5	532,0	455,1	374,2	281,7	113,4	23,0	2,9
2035	577,2	565,1	599,2	591,9	550,1	455,0	373,5	277,9	121,5	23,7	3,0
2036	584,7	563,8	588,5	585,0	566,2	455,3	376,5	271,6	128,1	24,7	3,1
2037	594,6	564,1	576,7	578,7	578,2	458,6	378,7	267,1	131,8	26,6	3,2
2038	611,3	565,7	565,0	576,7	579,2	467,6	379,5	264,0	133,7	29,0	3,3
2039	629,3	566,1	555,2	580,3	568,1	483,6	382,1	261,0	133,2	31,5	3,5
2040	650,0	568,8	552,1	577,4	558,3	500,5	382,3	261,2	131,2	33,7	3,6
2041	667,3	576,3	550,9	567,1	552,1	515,5	383,1	263,8	128,3	35,3	3,8
2042	680,6	586,2	551,1	555,8	546,4	526,6	386,5	265,8	126,4	36,2	4,1
2043	682,8	602,8	552,7	544,5	544,8	527,6	394,6	266,7	125,3	36,6	4,5
2044	677,9	620,6	553,1	535,2	548,3	517,7	409,0	268,8	124,2	36,4	4,8
2045	659,4	641,2	555,9	532,3	545,7	509,0	423,8	269,1	124,6	35,8	5,2
2046	635,2	658,3	563,4	531,1	536,0	503,8	436,9	270,2	126,0	35,0	5,4
2047	609,2	671,5	573,2	531,5	525,4	499,1	446,5	273,2	127,2	34,6	5,5
2048	587,2	673,8	589,6	533,0	514,8	497,9	447,3	279,8	127,8	34,4	5,6
2049	568,8	669,1	607,2	533,5	506,2	501,4	439,0	291,1	128,8	34,1	5,6
2050	559,5	651,0	627,5	536,4	503,6	499,2	432,1	302,2	129,0	34,4	5,5

#### 4. Antal kvinnor efter ålder 1950–2007 samt prognos 2008–2050 (31/12). Tusental

#### 4. Female population by age 1950–2007 and projection 2008–2050 (31/12). Thousands.

År	Totalt	Ålder									
		0–4	5–9	10–14	15–19	20–24	25–29	30–34	35–39	40–44	45–49
1950	3 535,9	297,3	287,9	221,3	204,9	229,1	264,2	268,3	269,5	268,4	246,7
1960	3 757,8	252,5	259,3	297,7	290,8	230,4	215,6	233,9	264,6	265,4	264,7
1970	4 045,4	280,5	280,0	257,7	269,4	321,3	304,6	237,0	218,7	234,9	262,8
1980	4 198,1	236,0	270,6	281,2	282,7	271,0	283,1	322,0	301,2	234,4	215,8
1990	4 346,6	275,6	237,3	241,0	274,9	293,2	298,6	281,1	286,7	321,7	298,9
2000	4 490,0	223,0	285,5	285,7	247,1	253,5	290,9	307,2	308,1	286,9	288,1
2001	4 500,7	221,5	272,1	295,4	251,9	253,3	285,4	303,6	317,2	286,4	288,6
2002	4 513,7	224,9	257,4	302,4	258,7	253,8	279,3	300,4	324,0	287,4	289,3
2003	4 529,0	230,1	244,5	304,0	268,9	254,9	273,0	299,4	325,3	292,1	288,4
2004	4 545,1	236,2	233,8	301,3	279,5	255,7	268,0	301,4	318,4	301,7	288,9
2005	4 561,2	241,8	228,2	290,2	291,3	257,8	267,0	300,0	312,9	311,2	288,1
2006	4 589,7	249,7	227,5	277,7	301,5	264,1	268,4	295,5	310,1	320,9	288,0
2007	4 619,0	255,7	231,7	263,7	309,3	272,2	270,9	290,6	308,0	328,1	289,6
Prognos											
2008	4 646,7	260,4	237,7	251,5	311,3	282,8	273,9	285,6	307,5	329,7	294,5
2009	4 672,9	264,5	244,5	241,4	309,2	293,8	275,9	281,7	310,2	323,4	304,5
2010	4 696,0	268,1	250,2	236,5	298,8	305,6	278,3	281,1	309,1	318,3	314,1
2011	4 715,8	269,7	257,1	235,1	285,6	314,6	282,6	281,3	303,8	314,8	323,1
2012	4 733,6	270,4	262,1	238,3	270,9	320,8	288,3	282,0	297,5	311,6	329,5
2013	4 749,8	270,6	265,9	243,5	258,0	321,6	296,7	283,0	291,3	310,3	330,6
2014	4 766,1	270,7	269,2	249,4	247,3	318,5	305,6	283,3	286,2	312,2	323,9
2015	4 782,8	271,1	272,3	254,6	242,0	307,8	316,1	284,5	284,7	310,5	318,5
2016	4 800,0	271,8	273,7	261,2	240,4	294,7	324,3	288,1	284,5	305,0	314,8
2017	4 817,7	273,1	274,3	266,0	243,5	280,3	330,2	293,4	284,8	298,6	311,6
2018	4 835,8	274,7	274,6	269,9	248,6	267,8	331,1	301,6	285,7	292,4	310,3
2019	4 854,2	276,6	274,8	273,2	254,4	257,5	328,3	310,5	285,9	287,3	312,1
2020	4 872,9	278,5	275,2	276,3	259,6	252,3	318,0	320,8	287,1	285,7	310,4
2021	4 891,5	280,1	276,0	277,7	266,2	250,8	305,5	328,9	290,7	285,4	304,8
2022	4 910,0	281,3	277,2	278,5	271,0	253,9	291,7	334,8	296,0	285,7	298,5
2023	4 928,0	281,9	278,8	278,8	274,9	258,9	279,7	335,9	304,2	286,5	292,4
2024	4 945,3	281,7	280,7	279,1	278,2	264,6	269,8	333,3	313,0	286,7	287,3
2025	4 961,6	280,8	282,6	279,5	281,4	269,7	264,9	323,5	323,2	287,9	285,7
2026	4 976,9	279,1	284,2	280,2	282,8	276,1	263,4	311,5	331,4	291,4	285,3
2027	4 990,8	276,8	285,4	281,5	283,6	280,9	266,4	298,2	337,3	296,7	285,6
2028	5 003,6	274,1	286,0	283,1	284,0	284,6	271,2	286,6	338,5	304,9	286,3
2029	5 015,0	271,4	285,8	284,9	284,3	287,9	276,7	277,0	336,1	313,7	286,5
2030	5 025,4	268,8	284,9	286,8	284,7	291,1	281,6	272,2	326,6	323,9	287,7
2031	5 034,7	266,6	283,3	288,4	285,5	292,5	287,8	270,8	314,8	332,0	291,2
2032	5 043,2	265,1	281,0	289,6	286,7	293,3	292,4	273,6	301,8	338,0	296,4
2033	5 050,9	264,2	278,4	290,2	288,3	293,7	296,0	278,2	290,4	339,2	304,6
2034	5 058,1	264,1	275,7	290,1	290,1	293,9	299,2	283,5	280,9	336,9	313,4
2035	5 065,0	264,6	273,2	289,1	292,0	294,4	302,3	288,3	276,2	327,6	323,6
2036	5 071,6	265,7	271,1	287,5	293,6	295,2	303,7	294,3	274,8	316,0	331,7
2037	5 078,1	267,3	269,6	285,3	294,8	296,4	304,5	298,7	277,6	303,2	337,7
2038	5 084,6	269,2	268,8	282,8	295,4	297,9	304,9	302,3	282,1	291,9	339,0
2039	5 091,2	271,2	268,6	280,1	295,2	299,7	305,2	305,4	287,3	282,5	336,8
2040	5 097,9	273,3	269,2	277,6	294,3	301,5	305,6	308,4	291,9	277,9	327,5
2041	5 104,8	275,4	270,3	275,6	292,7	303,1	306,4	309,8	297,8	276,5	316,1
2042	5 111,9	277,3	271,8	274,1	290,5	304,3	307,6	310,6	302,2	279,2	303,4
2043	5 119,2	279,0	273,7	273,2	288,0	304,8	309,1	311,1	305,7	283,6	292,2
2044	5 126,8	280,6	275,7	273,1	285,4	304,7	310,9	311,4	308,8	288,8	282,9
2045	5 134,6	281,9	277,7	273,7	282,9	303,9	312,6	311,8	311,8	293,4	278,3
2046	5 142,6	283,1	279,7	274,7	280,9	302,3	314,1	312,6	313,2	299,2	276,9
2047	5 150,7	284,2	281,6	276,3	279,4	300,2	315,2	313,7	314,1	303,6	279,6
2048	5 159,0	285,2	283,3	278,1	278,6	297,7	315,8	315,2	314,6	307,1	284,0
2049	5 167,2	286,0	284,8	280,1	278,5	295,2	315,7	316,9	314,9	310,1	289,1
2050	5 175,5	286,7	286,2	282,1	279,0	292,8	314,9	318,6	315,4	313,2	293,7

## 4. forts.

År	Ålder										
	50–54	55–59	60–64	65–69	70–74	75–79	80–84	85–89	90–94	95–99	100+
1950	222,1	197,1	173,4	142,3	110,6	72,5	38,1	17,4	4,3	0,6	0,0
1960	260,6	234,9	205,2	172,8	136,9	93,3	52,9	20,5	5,0	0,9	0,0
1970	260,3	255,4	245,1	211,9	170,1	122,4	72,3	31,0	8,6	1,3	0,1
1980	229,8	253,3	245,8	233,2	209,9	159,9	101,0	48,8	15,3	2,8	0,2
1990	231,1	210,2	219,8	234,7	216,0	185,0	137,2	73,1	25,2	4,9	0,5
2000	318,0	291,7	223,0	197,7	197,6	193,0	151,0	93,5	39,2	8,4	0,8
2001	309,2	307,8	228,5	197,8	195,1	187,3	156,1	93,7	39,9	9,0	0,9
2002	301,7	317,5	238,9	199,0	193,4	183,6	157,5	93,7	40,7	9,2	1,0
2003	294,8	321,6	252,3	204,0	189,2	181,4	159,0	94,0	41,6	9,5	1,0
2004	289,0	319,7	267,7	209,9	187,3	178,1	160,3	94,5	42,5	10,0	1,1
2005	286,9	313,9	284,9	214,8	184,8	176,3	155,8	100,6	43,0	10,4	1,1
2006	287,6	305,6	300,8	220,1	185,4	174,5	152,0	104,8	43,6	10,7	1,2
2007	288,5	298,3	310,5	230,0	187,0	173,1	149,6	105,9	44,0	11,1	1,2
Prognos											
2008	288,0	291,8	314,5	243,1	191,8	169,8	148,2	107,4	44,3	11,4	1,4
2009	288,9	286,1	312,7	258,2	197,6	168,4	145,9	108,1	44,8	11,7	1,5
2010	288,4	284,3	307,3	274,9	202,4	166,5	144,8	105,7	48,2	11,9	1,5
2011	288,1	285,0	299,0	290,2	207,2	167,3	143,7	103,6	50,4	12,1	1,6
2012	289,2	285,6	291,8	299,4	216,7	168,9	143,0	102,4	51,0	12,3	1,7
2013	293,8	285,0	285,3	303,1	229,3	173,5	140,6	101,9	51,6	12,4	1,8
2014	303,3	285,8	279,8	301,4	243,7	179,0	139,7	100,7	51,9	12,7	1,8
2015	312,7	285,2	278,0	296,2	259,5	183,5	138,5	100,4	51,0	13,8	1,9
2016	321,4	284,8	278,7	288,2	274,0	188,1	139,6	100,0	50,3	14,5	1,9
2017	327,7	285,9	279,4	281,4	282,8	197,1	141,4	99,9	49,8	14,6	2,0
2018	328,7	290,4	278,8	275,3	286,4	208,8	145,6	98,5	49,8	14,8	2,0
2019	322,1	299,8	279,6	270,0	284,8	222,3	150,6	98,2	49,4	14,8	2,0
2020	316,8	309,1	279,0	268,4	280,0	236,9	154,6	97,7	49,5	14,7	2,2
2021	313,1	317,7	278,7	269,1	272,5	250,3	158,8	99,0	49,4	14,5	2,3
2022	309,9	323,9	279,8	269,8	266,2	258,3	166,7	100,7	49,4	14,4	2,4
2023	308,6	324,8	284,2	269,3	260,6	261,7	177,2	104,1	48,9	14,5	2,4
2024	310,4	318,3	293,4	270,1	255,7	260,3	189,1	107,9	48,8	14,4	2,4
2025	308,8	313,1	302,5	269,5	254,3	256,0	201,8	111,0	48,8	14,5	2,4
2026	303,2	309,5	310,9	269,3	255,0	249,4	213,2	114,3	49,7	14,5	2,4
2027	297,0	306,4	317,0	270,4	255,7	243,7	220,2	120,6	50,9	14,5	2,4
2028	290,9	305,1	317,9	274,7	255,3	238,8	223,2	128,8	52,8	14,4	2,4
2029	285,9	306,9	311,6	283,7	256,2	234,5	222,3	138,1	54,9	14,4	2,4
2030	284,2	305,2	306,4	292,5	255,7	233,4	218,7	147,6	56,5	14,5	2,4
2031	283,9	299,8	302,9	300,7	255,6	234,2	213,2	156,0	58,4	14,9	2,4
2032	284,1	293,6	299,9	306,6	256,7	235,0	208,7	161,0	62,0	15,3	2,4
2033	284,8	287,6	298,7	307,5	260,9	234,8	204,8	163,3	66,7	16,0	2,4
2034	285,0	282,7	300,5	301,4	269,6	235,7	201,4	162,8	72,0	16,7	2,4
2035	286,2	281,1	298,9	296,5	278,1	235,3	200,8	160,3	76,9	17,2	2,4
2036	289,7	280,7	293,5	293,1	286,0	235,3	201,7	156,5	81,1	17,8	2,5
2037	294,9	280,9	287,5	290,3	291,6	236,5	202,7	153,5	83,5	19,1	2,6
2038	303,1	281,6	281,7	289,1	292,5	240,6	202,7	151,1	84,7	20,7	2,7
2039	311,9	281,8	276,9	290,9	286,7	248,8	203,6	149,0	84,3	22,4	2,8
2040	322,0	283,0	275,3	289,3	282,1	256,8	203,4	148,8	83,0	24,0	2,9
2041	330,1	286,5	274,9	284,1	279,0	264,2	203,5	149,7	81,0	25,1	3,0
2042	336,0	291,7	275,1	278,3	276,3	269,4	204,8	150,7	79,6	25,8	3,3
2043	337,4	299,8	275,8	272,6	275,3	270,2	208,5	150,9	78,6	26,1	3,6
2044	335,2	308,5	276,0	268,0	277,0	264,9	215,9	151,6	77,7	26,0	3,9
2045	326,1	318,5	277,2	266,5	275,5	260,6	223,1	151,6	77,8	25,5	4,1
2046	314,8	326,6	280,7	266,1	270,6	257,9	229,6	151,9	78,4	24,9	4,3
2047	302,2	332,5	285,8	266,3	265,0	255,5	234,3	153,1	79,1	24,5	4,4
2048	291,1	333,9	293,8	267,0	259,6	254,7	234,9	156,3	79,2	24,3	4,5
2049	282,0	331,8	302,4	267,2	255,3	256,4	230,3	162,4	79,6	24,1	4,5
2050	277,4	322,8	312,3	268,4	253,8	255,0	226,7	168,1	79,6	24,2	4,4

**5. Antal män efter ålder 1950–2007 samt prognos 2008–2050 (31/12). Tusental**

5. Male population by age 1950–2007 and projection 2008–2050 (31/12). Thousands.

År	Totalt	Ålder									
		0–4	5–9	10–14	15–19	20–24	25–29	30–34	35–39	40–44	45–49
1950	3 511,0	313,2	301,9	229,3	210,9	230,6	269,8	274,8	276,1	272,3	242,4
1960	3 740,1	267,4	274,2	312,5	303,2	235,8	219,9	236,3	268,8	270,5	268,8
1970	4 035,8	296,1	295,1	272,6	282,0	336,6	329,3	253,1	226,1	237,0	264,5
1980	4 119,8	247,9	283,8	295,9	296,5	282,9	296,3	337,9	321,1	244,8	217,9
1990	4 244,0	290,3	250,5	253,4	288,4	307,8	316,9	295,8	298,6	333,2	314,1
2000	4 392,8	234,9	300,4	301,3	261,4	263,2	301,3	320,6	324,0	297,7	295,4
2001	4 408,4	234,2	285,3	311,7	267,2	262,4	295,5	315,6	333,9	296,8	297,0
2002	4 427,1	237,6	269,6	320,0	273,5	263,2	289,5	311,2	340,9	299,0	297,2
2003	4 446,7	242,8	257,1	320,5	284,4	265,1	283,0	309,7	340,6	304,5	296,5
2004	4 466,3	249,3	246,2	316,9	295,2	266,6	277,7	311,2	332,7	314,0	297,6
2005	4 486,6	254,5	240,5	305,5	307,1	269,5	277,0	310,3	325,1	325,0	296,8
2006	4 523,5	262,9	240,5	291,3	318,2	277,5	279,3	306,5	321,3	335,4	296,4
2007	4 563,9	269,6	244,5	276,5	327,7	285,4	283,5	302,6	318,5	343,6	299,1
Prognos											
2008	4 596,7	274,7	250,3	264,7	329,0	296,1	287,0	298,0	318,1	343,8	305,2
2009	4 627,6	278,7	257,6	254,6	326,0	306,9	289,3	294,0	321,1	337,0	315,0
2010	4 655,4	282,7	263,2	249,6	315,1	318,9	291,9	293,7	320,5	330,2	326,1
2011	4 679,5	284,3	270,4	248,8	300,1	328,9	296,7	293,4	315,2	325,6	335,7
2012	4 701,4	285,2	275,9	251,8	284,4	336,7	301,1	294,2	309,1	321,4	342,6
2013	4 721,5	285,5	280,1	256,6	271,9	337,0	309,6	295,4	302,9	319,9	342,2
2014	4 741,6	285,8	283,3	263,1	261,1	333,3	318,7	295,8	297,5	321,9	335,1
2015	4 761,9	286,2	286,9	268,1	255,7	322,1	329,6	297,1	296,0	320,4	328,1
2016	4 782,5	287,0	288,2	275,0	254,7	307,1	338,9	301,2	295,2	314,7	323,4
2017	4 803,3	288,3	289,1	280,4	257,5	291,7	346,4	305,4	295,6	308,4	319,2
2018	4 824,1	290,0	289,6	284,5	262,3	279,3	346,8	314,0	296,6	302,2	317,7
2019	4 845,0	292,1	289,9	287,8	268,8	268,8	343,3	323,2	296,9	296,8	319,6
2020	4 865,8	294,1	290,3	291,4	273,8	263,4	332,6	334,0	298,3	295,2	318,1
2021	4 886,3	295,8	291,2	292,8	280,6	262,5	318,1	343,3	302,4	294,3	312,4
2022	4 906,3	297,1	292,5	293,7	286,0	265,3	303,2	350,7	306,8	294,5	306,1
2023	4 925,5	297,7	294,2	294,2	290,1	270,0	291,2	351,3	315,4	295,5	299,9
2024	4 943,7	297,5	296,2	294,6	293,4	276,5	281,0	348,1	324,6	295,8	294,5
2025	4 960,6	296,5	298,1	295,0	297,0	281,4	275,8	337,8	335,4	297,2	292,9
2026	4 976,2	294,7	299,9	295,9	298,5	288,2	274,9	323,8	344,7	301,3	292,0
2027	4 990,3	292,3	301,1	297,2	299,4	293,5	277,7	309,4	352,1	305,8	292,1
2028	5 003,0	289,4	301,8	298,9	300,0	297,5	282,3	297,7	352,8	314,4	293,0
2029	5 014,4	286,5	301,6	300,9	300,3	300,9	288,5	287,8	349,8	323,6	293,3
2030	5 024,7	283,8	300,6	302,8	300,8	304,4	293,3	282,7	339,8	334,4	294,7
2031	5 034,1	281,5	298,9	304,5	301,7	305,9	299,9	281,9	326,1	343,6	298,8
2032	5 042,7	279,9	296,5	305,8	303,0	306,9	305,1	284,5	312,0	351,1	303,3
2033	5 050,8	279,0	293,8	306,4	304,7	307,4	309,0	289,1	300,6	351,9	311,9
2034	5 058,7	278,8	290,9	306,3	306,6	307,8	312,3	295,1	290,8	348,9	321,2
2035	5 066,5	279,4	288,3	305,3	308,6	308,3	315,8	299,8	285,9	339,1	331,8
2036	5 074,5	280,6	286,0	303,6	310,3	309,1	317,3	306,2	285,0	325,8	341,0
2037	5 082,6	282,3	284,4	301,3	311,5	310,4	318,3	311,2	287,6	311,9	348,4
2038	5 091,0	284,3	283,5	298,6	312,2	312,1	318,9	315,1	292,1	300,6	349,3
2039	5 099,6	286,4	283,4	295,8	312,0	314,1	319,3	318,3	298,0	291,0	346,5
2040	5 108,6	288,6	284,0	293,2	311,1	316,0	319,8	321,8	302,6	286,1	336,9
2041	5 117,9	290,8	285,1	291,0	309,4	317,7	320,6	323,3	308,8	285,3	323,8
2042	5 127,5	292,8	286,8	289,4	307,1	318,9	321,9	324,3	313,8	287,9	310,1
2043	5 137,4	294,6	288,7	288,5	304,4	319,5	323,5	324,9	317,6	292,3	299,0
2044	5 147,4	296,3	290,8	288,4	301,6	319,4	325,5	325,4	320,8	298,1	289,5
2045	5 157,6	297,7	293,0	288,9	299,0	318,5	327,3	325,9	324,3	302,6	284,7
2046	5 167,8	299,0	295,1	290,1	296,9	316,8	329,0	326,7	325,8	308,8	283,9
2047	5 178,0	300,2	297,1	291,7	295,3	314,6	330,2	328,0	326,9	313,8	286,5
2048	5 188,2	301,1	298,9	293,7	294,5	312,0	330,8	329,6	327,5	317,5	290,8
2049	5 198,3	302,0	300,5	295,8	294,3	309,2	330,7	331,4	328,0	320,8	296,6
2050	5 208,4	302,7	302,0	297,9	294,9	306,7	329,8	333,3	328,5	324,2	301,1

## 5. forts.

År	Ålder										
	50-54	55-59	60-64	65-69	70-74	75-79	80-84	85-89	90-94	95-99	100+
1950	213,9	183,4	156,8	127,9	98,4	62,8	30,5	12,7	2,9	0,3	0,0
1960	260,9	225,7	190,3	151,7	114,9	77,1	42,5	15,7	3,3	0,4	0,0
1970	261,1	252,5	234,2	187,5	139,8	91,3	50,4	20,5	5,3	0,7	0,0
1980	225,5	245,4	232,9	209,6	172,6	113,6	62,0	25,1	6,8	1,1	0,1
1990	236,1	205,2	204,0	208,5	178,2	134,2	83,3	34,4	9,5	1,4	0,1
2000	323,9	299,5	219,4	180,6	164,5	145,0	96,6	46,3	14,4	2,1	0,2
2001	314,5	315,6	226,5	182,4	163,4	141,8	100,4	47,0	14,9	2,2	0,2
2002	306,7	324,0	238,9	185,5	163,2	139,7	102,2	47,6	15,2	2,3	0,2
2003	300,4	326,8	253,7	191,7	161,2	137,9	104,2	48,3	15,8	2,4	0,2
2004	294,6	323,0	270,7	199,3	160,9	136,4	105,4	49,3	16,4	2,6	0,2
2005	291,9	316,5	288,4	205,5	161,2	135,6	103,4	53,3	16,5	2,8	0,2
2006	293,7	307,3	304,1	212,5	163,4	135,3	101,8	56,1	17,0	2,9	0,2
2007	294,3	299,9	312,2	224,5	166,9	136,0	101,0	57,5	17,4	3,0	0,2
Prognos											
2008	293,9	294,0	315,0	238,6	172,9	134,9	100,4	59,1	17,8	3,1	0,2
2009	295,5	288,8	311,6	254,8	180,2	135,1	99,8	59,7	18,3	3,2	0,3
2010	295,1	286,4	305,6	271,7	186,1	136,0	100,0	59,1	20,0	3,2	0,3
2011	294,4	288,1	296,8	286,6	192,6	138,4	100,2	58,6	21,1	3,3	0,3
2012	296,3	288,5	289,8	294,3	203,7	141,5	101,1	58,3	21,5	3,4	0,3
2013	301,8	288,0	284,2	297,2	216,9	147,1	100,8	58,4	22,2	3,5	0,3
2014	311,1	289,4	279,2	294,1	232,1	153,8	101,5	58,4	22,4	3,6	0,3
2015	321,7	288,9	277,1	288,7	247,9	159,2	102,7	58,9	22,3	4,0	0,3
2016	331,0	288,2	278,8	280,6	261,8	165,2	105,1	59,4	22,2	4,3	0,3
2017	337,9	290,1	279,2	274,3	269,1	175,3	108,1	60,3	22,2	4,3	0,3
2018	337,5	295,5	278,9	269,4	272,0	187,3	112,8	60,4	22,4	4,5	0,4
2019	330,6	304,6	280,4	264,8	269,6	201,0	118,4	61,1	22,5	4,5	0,4
2020	323,9	315,0	280,0	263,0	264,8	215,1	123,0	62,2	22,8	4,5	0,4
2021	319,4	324,2	279,4	264,8	257,7	227,5	128,0	64,0	23,1	4,5	0,4
2022	315,3	330,9	281,3	265,4	252,3	234,1	136,5	66,3	23,5	4,5	0,4
2023	313,9	330,6	286,6	265,2	248,0	236,9	146,5	69,5	23,6	4,6	0,5
2024	315,7	324,0	295,5	266,8	244,1	235,2	158,0	73,3	23,9	4,6	0,5
2025	314,2	317,6	305,7	266,5	242,7	231,4	169,4	76,3	24,5	4,7	0,5
2026	308,5	313,3	314,6	266,1	244,6	225,6	179,4	79,7	25,4	4,8	0,5
2027	302,4	309,3	321,3	268,1	245,4	221,2	184,9	85,5	26,5	4,9	0,5
2028	296,2	308,1	321,1	273,3	245,5	218,0	187,4	92,4	27,9	4,9	0,5
2029	290,9	309,9	314,8	281,9	247,1	215,0	186,4	100,2	29,5	5,0	0,5
2030	289,3	308,4	308,7	291,8	247,1	214,2	183,9	107,7	30,8	5,1	0,5
2031	288,3	302,8	304,7	300,5	247,0	216,2	179,7	114,0	32,2	5,3	0,5
2032	288,4	296,8	301,0	307,0	249,0	217,2	176,7	117,5	34,9	5,6	0,5
2033	289,3	290,8	299,9	307,0	254,1	217,6	174,7	119,3	38,0	5,9	0,5
2034	289,5	285,6	301,7	301,1	262,5	219,4	172,8	118,9	41,5	6,3	0,5
2035	291,0	284,0	300,3	295,5	272,0	219,6	172,7	117,5	44,6	6,6	0,5
2036	295,0	283,1	295,0	291,8	280,3	219,9	174,8	115,1	47,0	6,9	0,6
2037	299,7	283,2	289,2	288,5	286,5	222,1	176,0	113,6	48,3	7,5	0,6
2038	308,2	284,0	283,3	287,6	286,7	227,0	176,8	112,9	49,0	8,3	0,6
2039	317,4	284,3	278,3	289,4	281,4	234,9	178,5	112,0	48,8	9,1	0,7
2040	328,0	285,8	276,8	288,1	276,3	243,7	179,0	112,4	48,3	9,7	0,7
2041	337,2	289,8	275,9	283,0	273,1	251,3	179,5	114,1	47,3	10,2	0,7
2042	344,5	294,5	276,0	277,5	270,2	257,1	181,7	115,1	46,8	10,4	0,8
2043	345,5	303,0	276,9	271,9	269,5	257,4	186,2	115,9	46,7	10,5	0,9
2044	342,7	312,1	277,2	267,2	271,3	252,8	193,1	117,2	46,5	10,5	1,0
2045	333,3	322,6	278,7	265,8	270,2	248,4	200,7	117,6	46,8	10,3	1,0
2046	320,4	331,7	282,7	265,0	265,4	245,9	207,3	118,3	47,6	10,1	1,1
2047	307,0	338,9	287,3	265,1	260,3	243,6	212,2	120,1	48,2	10,0	1,1
2048	296,1	339,9	295,8	266,0	255,2	243,2	212,4	123,5	48,6	10,1	1,1
2049	286,8	337,3	304,8	266,4	250,9	245,1	208,8	128,7	49,1	10,0	1,1
2050	282,0	328,1	315,1	267,9	249,7	244,1	205,5	134,1	49,3	10,1	1,1



**6. Födda i Sverige och födda utomlands 1950-2007 samt prognos 2008-2050. Tusental**

6. Population by sex born in Sweden and born 1950-2007 and projection 2008-2050. Thousands

År	Födda i Sverige			Födda utomlands			Samtliga			Utrikes födda i procent av befolkningen
	Kvinnor	Män	Totalt	Kvinnor	Män	Totalt	Kvinnor	Män	Totalt	
1950	3 423,0	3 421,0	6 844,0	112,4	85,4	197,8	3 535,4	3 506,4	7 041,8	2,8
1960	3 592,8	3 605,3	7 198,1	165,1	134,8	299,9	3 757,8	3 740,1	7 498,0	4,0
1970	3 773,1	3 770,5	7 543,6	272,3	265,3	537,6	4 045,4	4 035,8	8 081,1	6,7
1975	3 842,3	3 815,6	7 658,0	284,8	265,6	550,5	4 127,2	4 081,3	8 208,4	6,7
1980	3 872,5	3 817,8	7 690,3	325,6	302,0	627,7	4 198,1	4 119,8	8 317,9	7,5
1985	3 888,6	3 813,9	7 702,5	342,5	313,2	655,6	4 231,0	4 127,1	8 358,1	7,8
1990	3 940,0	3 860,2	7 800,2	406,6	383,8	790,4	4 346,6	4 244,0	8 590,6	9,2
1995	3 986,3	3 915,1	7 901,5	485,1	450,9	936,0	4 471,4	4 366,1	8 837,5	10,6
2000	3 966,5	3 912,5	7 879,0	523,6	480,2	1 003,8	4 490,0	4 392,8	8 882,8	11,3
2001	3 964,8	3 916,4	7 881,2	535,9	492,1	1 028,0	4 500,7	4 408,4	8 909,1	11,5
2002	3 964,8	3 922,6	7 887,3	548,9	504,6	1 053,5	4 513,7	4 427,1	8 940,8	11,8
2003	3 966,9	3 930,7	7 897,6	562,1	516,0	1 078,1	4 529,0	4 446,7	8 975,7	12,0
2004	3 970,8	3 940,4	7 911,1	574,3	526,0	1 100,3	4 545,1	4 466,3	9 011,4	12,2
2005	3 973,3	3 948,4	7 921,7	587,3	538,5	1 125,8	4 561,2	4 486,6	9 047,8	12,4
2006	3 979,0	3 959,1	7 938,1	610,8	564,4	1 175,2	4 589,7	4 523,5	9 113,3	12,9
2007	3 984,3	3 970,9	7 955,2	634,7	593,0	1 227,7	4 619,0	4 563,9	9 182,9	13,4
Prognos										
2008	3 990,5	3 982,5	7 972,9	656,2	614,2	1 270,5	4 646,7	4 596,7	9 243,4	13,7
2009	3 997,1	3 994,6	7 991,7	675,7	633,1	1 308,8	4 672,9	4 627,6	9 300,5	14,1
2010	4 004,3	4 007,2	8 011,4	691,8	648,2	1 339,9	4 696,0	4 655,4	9 351,4	14,3
2011	4 011,6	4 019,9	8 031,5	704,2	659,5	1 363,7	4 715,8	4 679,5	9 395,2	14,5
2012	4 019,1	4 032,8	8 051,9	714,4	668,5	1 383,0	4 733,6	4 701,4	9 434,9	14,7
2013	4 026,9	4 045,9	8 072,8	722,9	675,6	1 398,5	4 749,8	4 721,5	9 471,3	14,8
2014	4 035,0	4 059,1	8 094,1	731,1	682,5	1 413,6	4 766,1	4 741,6	9 507,7	14,9
2015	4 043,8	4 072,7	8 116,5	739,1	689,2	1 428,3	4 782,8	4 761,9	9 544,8	15,0
2016	4 053,2	4 086,8	8 140,0	746,9	695,7	1 442,6	4 800,0	4 782,5	9 582,5	15,1
2017	4 063,2	4 101,3	8 164,5	754,5	702,0	1 456,5	4 817,7	4 803,3	9 621,0	15,1
2018	4 073,9	4 116,1	8 189,9	761,9	708,1	1 470,0	4 835,8	4 824,1	9 659,9	15,2
2019	4 085,0	4 131,1	8 216,1	769,2	714,0	1 483,1	4 854,2	4 845,0	9 699,3	15,3
2020	4 096,6	4 146,2	8 242,8	776,2	719,6	1 495,9	4 872,9	4 865,8	9 738,7	15,4
2021	4 108,4	4 161,2	8 269,6	783,2	725,1	1 508,3	4 891,5	4 886,3	9 777,9	15,4
2022	4 120,1	4 175,9	8 296,0	789,9	730,4	1 520,3	4 910,0	4 906,3	9 816,3	15,5
2023	4 131,5	4 190,0	8 321,5	796,5	735,5	1 531,9	4 928,0	4 925,5	9 853,5	15,5
2024	4 142,4	4 203,3	8 345,7	802,9	740,4	1 543,2	4 945,3	4 943,7	9 889,0	15,6
2025	4 152,5	4 215,6	8 368,1	809,1	745,1	1 554,2	4 961,6	4 960,6	9 922,3	15,7
2026	4 161,7	4 226,6	8 388,3	815,2	749,6	1 564,7	4 976,9	4 976,2	9 953,1	15,7
2027	4 169,7	4 236,4	8 406,2	821,1	753,9	1 574,9	4 990,8	4 990,3	9 981,1	15,8
2028	4 176,8	4 245,0	8 421,8	826,8	758,0	1 584,8	5 003,6	5 003,0	10 006,6	15,8
2029	4 182,7	4 252,5	8 435,2	832,3	761,9	1 594,3	5 015,0	5 014,4	10 029,5	15,9
2030	4 187,7	4 259,0	8 446,8	837,7	765,7	1 603,4	5 025,4	5 024,7	10 050,2	16,0
2031	4 191,9	4 264,7	8 456,7	842,8	769,3	1 612,1	5 034,7	5 034,1	10 068,8	16,0
2032	4 195,4	4 269,9	8 465,3	847,8	772,8	1 620,6	5 043,2	5 042,7	10 085,8	16,1
2033	4 198,4	4 274,7	8 473,1	852,6	776,1	1 628,6	5 050,9	5 050,8	10 101,7	16,1
2034	4 201,0	4 279,4	8 480,4	857,1	779,3	1 636,4	5 058,1	5 058,7	10 116,8	16,2
2035	4 203,5	4 284,2	8 487,7	861,5	782,3	1 643,8	5 065,0	5 066,5	10 131,5	16,2
2036	4 206,0	4 289,3	8 495,3	865,6	785,2	1 650,8	5 071,6	5 074,5	10 146,1	16,3
2037	4 208,6	4 294,6	8 503,2	869,5	788,0	1 657,5	5 078,1	5 082,6	10 160,7	16,3
2038	4 211,4	4 300,4	8 511,7	873,2	790,6	1 663,9	5 084,6	5 091,0	10 175,6	16,4
2039	4 214,4	4 306,5	8 521,0	876,7	793,1	1 669,8	5 091,2	5 099,6	10 190,8	16,4
2040	4 217,9	4 313,2	8 531,1	880,0	795,4	1 675,4	5 097,9	5 108,6	10 206,5	16,4
2041	4 221,7	4 320,3	8 542,0	883,1	797,6	1 680,7	5 104,8	5 117,9	10 222,7	16,4
2042	4 225,9	4 327,8	8 553,7	886,0	799,7	1 685,7	5 111,9	5 127,5	10 239,4	16,5
2043	4 230,5	4 335,7	8 566,3	888,7	801,6	1 690,3	5 119,2	5 137,4	10 256,6	16,5
2044	4 235,6	4 344,0	8 579,5	891,2	803,4	1 694,7	5 126,8	5 147,4	10 274,2	16,5
2045	4 241,0	4 352,5	8 593,4	893,6	805,1	1 698,7	5 134,6	5 157,6	10 292,2	16,5
2046	4 246,8	4 361,1	8 607,9	895,8	806,6	1 702,5	5 142,6	5 167,8	10 310,4	16,5
2047	4 252,8	4 370,0	8 622,8	897,9	808,1	1 706,0	5 150,7	5 178,0	10 328,7	16,5
2048	4 259,1	4 378,9	8 638,0	899,8	809,4	1 709,2	5 159,0	5 188,2	10 347,2	16,5
2049	4 265,6	4 387,8	8 653,4	901,6	810,5	1 712,2	5 167,2	5 198,3	10 365,6	16,5
2050	4 272,2	4 396,7	8 669,0	903,3	811,6	1 714,9	5 175,5	5 208,4	10 383,8	16,5

**7. Antagna dödstal för år 2008 efter ålder vid årets slut och kön (per 1 000)**

7. Assumed risks of mortality by age at the end of the year and sex, 2008 (per 1,000).

Ålder	Kvinnor	Män	Ålder	Kvinnor	Män
0	4,31	4,78	53	2,34	3,71
1	0,43	0,53	54	2,66	4,12
2	0,21	0,26	55	2,92	4,45
3	0,13	0,18	56	3,22	4,95
4	0,11	0,14	57	3,67	5,47
5	0,09	0,12	58	3,94	5,74
6	0,09	0,13	59	4,32	6,27
7	0,06	0,09	60	4,95	7,15
8	0,04	0,08	61	5,41	7,78
9	0,07	0,07	62	5,72	8,46
10	0,07	0,06	63	6,18	9,32
11	0,05	0,08	64	6,83	10,24
12	0,04	0,08	65	7,41	11,80
13	0,08	0,11	66	7,94	13,85
14	0,10	0,14	67	8,80	14,60
15	0,14	0,17	68	9,76	15,63
16	0,20	0,25	69	10,91	17,74
17	0,19	0,29	70	12,68	19,85
18	0,20	0,34	71	13,81	22,37
19	0,27	0,50	72	14,85	24,70
20	0,29	0,66	73	16,40	27,52
21	0,31	0,69	74	18,24	30,78
22	0,31	0,69	75	20,26	33,66
23	0,26	0,74	76	22,37	37,44
24	0,22	0,73	77	25,56	42,41
25	0,20	0,72	78	29,61	47,04
26	0,25	0,64	79	33,93	52,53
27	0,25	0,56	80	37,58	60,40
28	0,26	0,57	81	42,68	69,53
29	0,29	0,62	82	49,79	78,08
30	0,35	0,61	83	57,26	86,89
31	0,37	0,53	84	66,72	98,49
32	0,35	0,55	85	75,19	111,59
33	0,36	0,56	86	86,56	126,12
34	0,35	0,58	87	100,32	142,76
35	0,36	0,66	88	114,69	162,33
36	0,43	0,66	89	132,85	183,63
37	0,47	0,72	90	151,20	202,79
38	0,53	0,77	91	172,24	231,82
39	0,53	0,89	92	193,59	259,17
40	0,55	1,02	93	217,02	286,65
41	0,66	1,06	94	241,10	313,03
42	0,70	1,23	95	267,39	344,32
43	0,78	1,36	96	295,48	378,33
44	0,85	1,54	97	325,71	408,79
45	0,95	1,68	98	355,51	437,03
46	1,11	1,75	99	382,62	465,36
47	1,21	1,96	100	400,05	492,12
48	1,46	2,05	101	432,00	528,08
49	1,65	2,37	102	465,87	566,20
50	1,83	2,76	103	501,79	606,69
51	2,06	2,97	104	539,95	649,77
52	2,14	3,23	105	579,66	695,68
			106+	661,36	769,42

**8. Årlig reduktion av dödsriskerna åren 2008–2050, Procent**

8. Yearly reduction in mortality risks 2008–2050, percent.

Ålder	Kvinnor			Män		
	2008–2015	2019–2035	2039–2050	2008–2015	2019–2035	2039–2050
0-45	-2,00	-1,50	-1,00	-2,00	-1,50	-1,00
46	-2,00	-1,50	-1,00	-2,05	-1,54	-1,03
47	-2,00	-1,50	-1,00	-2,10	-1,58	-1,05
48	-2,00	-1,50	-1,00	-2,15	-1,61	-1,08
49	-2,00	-1,50	-1,00	-2,20	-1,65	-1,10
50	-1,90	-1,43	-0,95	-2,25	-1,69	-1,13
51	-1,80	-1,35	-0,90	-2,25	-1,69	-1,13
52	-1,70	-1,28	-0,85	-2,25	-1,69	-1,13
53	-1,60	-1,20	-0,80	-2,25	-1,69	-1,13
54	-1,50	-1,13	-0,75	-2,25	-1,69	-1,13
55	-1,40	-1,05	-0,70	-2,25	-1,69	-1,13
56	-1,40	-1,05	-0,70	-2,25	-1,69	-1,13
57	-1,40	-1,05	-0,70	-2,25	-1,69	-1,13
58	-1,40	-1,05	-0,70	-2,25	-1,69	-1,13
59	-1,40	-1,05	-0,70	-2,25	-1,69	-1,13
60	-1,40	-1,05	-0,70	-2,25	-1,69	-1,13
61	-1,40	-1,05	-0,70	-2,25	-1,69	-1,13
62	-1,40	-1,05	-0,70	-2,25	-1,69	-1,13
63	-1,40	-1,05	-0,70	-2,25	-1,69	-1,13
64	-1,40	-1,05	-0,70	-2,25	-1,69	-1,13
65	-1,40	-1,05	-0,70	-2,25	-1,69	-1,13
66	-1,40	-1,05	-0,70	-2,20	-1,65	-1,10
67	-1,40	-1,05	-0,70	-2,15	-1,61	-1,08
68	-1,40	-1,05	-0,70	-2,10	-1,58	-1,05
69	-1,40	-1,05	-0,70	-2,05	-1,54	-1,03
70	-1,40	-1,05	-0,70	-2,00	-1,50	-1,00
71	-1,40	-1,05	-0,70	-2,00	-1,50	-1,00
72	-1,40	-1,05	-0,70	-2,00	-1,50	-1,00
73	-1,40	-1,05	-0,70	-2,00	-1,50	-1,00
74	-1,40	-1,05	-0,70	-2,00	-1,50	-1,00
75	-1,40	-1,05	-0,70	-2,00	-1,50	-1,00
76	-1,40	-1,05	-0,70	-2,00	-1,50	-1,00
77	-1,40	-1,05	-0,70	-2,00	-1,50	-1,00
78	-1,40	-1,05	-0,70	-2,00	-1,50	-1,00
79	-1,40	-1,05	-0,70	-2,00	-1,50	-1,00
80	-1,40	-1,05	-0,70	-1,86	-1,39	-0,93
81	-1,40	-1,05	-0,70	-1,72	-1,29	-0,86
82	-1,40	-1,05	-0,70	-1,57	-1,18	-0,79
83	-1,40	-1,05	-0,70	-1,43	-1,07	-0,72
84	-1,35	-1,01	-0,68	-1,29	-0,97	-0,65
85	-1,20	-0,90	-0,60	-1,15	-0,86	-0,57
86	-1,05	-0,79	-0,53	-1,01	-0,75	-0,50
87	-0,90	-0,68	-0,45	-0,86	-0,65	-0,43
88	-0,75	-0,56	-0,38	-0,72	-0,54	-0,36
89	-0,60	-0,45	-0,30	-0,58	-0,44	-0,29
90	-0,50	-0,38	-0,25	-0,44	-0,33	-0,22
91	-0,46	-0,35	-0,23	-0,39	-0,30	-0,20
92	-0,42	-0,32	-0,21	-0,35	-0,26	-0,18
93	-0,38	-0,29	-0,19	-0,31	-0,23	-0,15
94	-0,36	-0,27	-0,18	-0,26	-0,20	-0,13
95	-0,34	-0,26	-0,17	-0,22	-0,16	-0,11
96	-0,30	-0,23	-0,15	-0,17	-0,13	-0,09
97	-0,26	-0,20	-0,13	-0,13	-0,10	-0,07
98	-0,22	-0,17	-0,11	-0,10	-0,08	-0,05
99	-0,20	-0,15	-0,10	-0,10	-0,08	-0,05
100	-0,18	-0,14	-0,09	-0,10	-0,08	-0,05
101	-0,16	-0,12	-0,08	-0,10	-0,08	-0,05
102	-0,14	-0,11	-0,07	-0,10	-0,08	-0,05
103	-0,12	-0,09	-0,06	-0,10	-0,08	-0,05
104	-0,10	-0,08	-0,05	-0,10	-0,08	-0,05
105	-0,10	-0,08	-0,05	-0,10	-0,08	-0,05
106+	-0,10	-0,08	-0,05	-0,10	-0,08	-0,05

Under övergångsåren 2015-2019 och 2035-39 interpoleras reduktionstalen linjärt.

## Fakta om statistiken

---

### Detta omfattar statistiken

Befolkningsprognoser har gjorts av SCB sedan 1940-talet. Huvudsyftet för statistikprodukten är att göra prognoser av Sveriges befolkning, fördelad på ålder och kön, som underlag för samhällsplanering. Från och med årets prognosomgång för perioden 2008-2050 finns även en uppdelning av befolkningen på grupper av födelseländer. Grupperna är Sverige, Norden exkl. Sverige, EU exkl. Norden, Europa exklusivt EU och Norden, samt låg, medel och hög HDI (Human Development Index).

Föreliggande prognos utgår från folkmängden 31 december 2007 och sträcker sig över varje årsslut till 31 december 2050. Utgångspunkten för beräkningarna av den framtida folkmängden är uppgifter om befolkningen som registrerades i Registret över totalbefolkningen, RTB, vid årsskiftet 2007/2008. Den framtida årliga folkmängden beräknas med hjälp av förändringsfaktorerna fruktsamhet, dödlighet och migration. Antagandena utgörs av extrapolerade parametrar för förändringsfaktorerna, vilka styr utvecklingen.

Prognosen görs varje år sedan sju år tillbaka. Vart tredje år (senast 2006) görs en större analysgenomgång av antagandena med en utförlig beskrivning i publikationsserien ”Demografiska rapporter”.

### Definitioner och förklaringar

#### Dödsrisk

Antal avlidna i en viss ålder dividerat med folkmängden vid tidsperiodens början (resultatet justeras för migration).

#### Invandrare

Invandrare har två betydelser i språkbruket, dels utrikes född, dels immigrant. Med immigrant eller invandrare avses person som vid inresan till landet har för avsikt att bosätta sig i landet i minst ett år. För utomnordiska medborgare gäller dessutom att uppehållstillstånd har beviljats.

#### Kohort – perioddata

De flesta demografiska mått (dödlighet, fruktsamhet, etc.) avser vanligtvis ett kalenderår och benämns då perioddata. En kohort (födelseårgång) syftar på observationer under dess levnad, dvs, longitudinellt.

#### Medelfolkmängd

Genomsnittlig folkmängd under en tidsperiod.

#### Naturlig folkökning (födelseöverskott eller underskott)

Skillnaden mellan antalet födda och antalet döda.

#### Nettomigration

Antalet invandrare minus antalet utvandrare.

#### Summerat fruktsamhetstal (engelska Total Fertility Rate, TFR)

Summan av de åldersspecifika fruktsamhetstalen. Detta mått visar hur många barn i genomsnitt som sammanlagt skulle födas av en kvinna som passerar genom de fruktsamma åldrarna (dödligheten bortses ifrån).

#### Utvandrare

Med utvandrare (emigrant) avses person som vid utresan har för avsikt att bosätta sig utomlands minst ett år.

### Åldersspecifika fruktsamhetstal

Antal födda barn av kvinnor i en viss ålder under ett kalenderår, i relation (kvot) till medelfolkmängden kvinnor i samma ålder. Om tidsperioden är längre än ett år består kvotens nämnare av risktiden (medelfolkmängden multiplicerat med periodens längd i år).

### Återstående medellivslängd.

Det antal år som i genomsnitt återstår att leva för en person räknat från olika åldrar. Den kortare benämningen ”medellivslängden” förbehålls livslängden för en 0-åring. Beräkningen av livslängden görs inom ramen för den s.k. livslängds-tabellen (samlingsnamn för dödsrisker, överlevelsetal och medellivslängd).

### Indelning av länder

#### Country Classification

Landgrupp	Länder som ingår
Sverige	Sverige
Norden utom Sverige	Danmark, Finland, Island, Norge
EU-länderna utom Norden	<i>EU15:</i> Belgien, Frankrike, Grekland, Irland, Italien, Luxemburg, Nederländerna, Portugal, Spanien, Storbritannien, Nordirland, Tyskland, Österrike, <i>EU10:</i> Cypern, Estland, Lettland, Litauen, Malta, Polen, Slovakien, Slovenien, Tjeckien, Tjeckoslovakien och Ungern. <i>Senaste utvidgningen:</i> Bulgarien och Rumänien
Europa utom Norden och EU	Albanien, Andorra, Bosnien-Hercegovina, Danzig, Jugoslavien, Kroatien, Liechtenstein, Makedonien, Moldavien, Monaco, Montenegro, Ryssland, San Marino, Schweiz, Serbien, Serbien och Montenegro, Turkiet, Ukraina, Vatikanstaten, Vitryssland
Länder med högt HDI	Antigua och Barbuda, Förenade Arabemiraten, Argentina, Australien, Bahamas, Bahrain, Barbados, Bermuda, Brasilien, Brunei Darussalam, Chile, Costa Rica, Hongkong, Israel, Japan, Kanada, Syd Korea, Kuba, Kuwait, Libyen, Malaysia, Mauritius, Mexico, Nya Zeeland, Oman, Panama, Qatar, S:t Kitts och Nevis, Saudiarabien, Seychellerna, Singapore, Taiwan, Tonga, Trinidad och Tobago, Uruguay, USA
Länder med mellan HDI	Algeriet, Anguilla, Arabrepubliken, Armenien, Egypten, Armenien, Azerbajdzjan, Bangladesh, Belize, Bhutan, Bolivia, Botswana, Colombia, Comorerna, Dominica, Dominikanska Republiken, Ecuador, Egypten, Ekvatorialguinea, El Salvador, Fiji, Filippinerna, Franska Marocko, Gabon, Gambia, Gaza-området, Georgien, Ghana, Grenada, Guatemala, Guyana, Haiti, Honduras, Indien, Indonesien, Irak, Iran, Jamaica, Jordanien, Jungfruöarna Brittiska, Kambodja, Kamerun, Kap Verde, Kazakstan, Kenya, Kina, Kirgizistan, Kiribati, Kongo, Lesotho, Libanon, Liberia, Madagaskar, Maldiverna, Marocko, Marshallöarna, Mauretanien, Mikronesien, Mongoliet, Myanmar, Namibia, Nauru, Nepal, Nicaragua, Oman, Pakistan, Palau, Palestina, Papua Nya Guinea, Paraguay, Peru, S:t Lucia, S:t Vincent och Grenadinerna, Salomonöarna, Samoa, Sao Tome och Principe, Sikkim, Sovjetunionen, Sri Lanka, Sudan, Surinam, Swaziland, Sydafrika, Sydjemen, Syrien, Tadzjikistan, Thailand, Togo, Tunisien, Turkmenistan, Tuvalu, Uganda, Uzbekistan, Vanuatu, Venezuela, Vietnam, Vietnam Rep, Västbanken, Västra Samoa, Yemen, Zimbabwe, Osttimor, Avreg enligt 26§ FBF, Okänt, Statslös, Under utredning, Internat.territorium, Uppgift saknas, Upphört land
Länder med lågt HDI	Afghanistan, Angola, Benin, Burkina Faso, Burundi, Centralafrikanska Republiken, Elfenbenskusten, Eritrea, Etiopien, Guinea, Guinea-Bissau, Kongo, Demokratiska Republiken, Malawi, Mali, Moçambique, Niger, Nigeria, Rwanda, Senegal, Sierra Leone, Somalia, Tanzania, Tchad, Zambia och Zanzibar

HDI=Human development index. FN

## Så görs statistiken

Med antaganden om utvecklingen i fruktsamhet, dödlighet och den utrikes omflyttningen kan befolkningens framtida storlek och sammansättning beräknas. I modellen som använts för beräkningarna skrivs befolkningen fram separat för män och kvinnor från ett årsskifte till nästa. Beräkningarna görs för ettårsklasser från 0–104 år och för hela gruppen 105 år och äldre. Prognosmodellen finns detaljerat beskriven i SCB:s *Bakgrundsmaterial om Demografi, Barn och Familj 2005:1*.

För var och en av de tre förändringsfaktorerna framställs som regel tre alternativa antaganden om den framtida utvecklingen. De har rubricerats låg, medel respektive hög. Dessa alternativa antaganden görs endast vart tredje år (redovisas i *Demografiska rapporter 2006:2*).

### Dödlighetsantagandet

Utgångspunkt för dödlighetsantagandena är livslängdstabellen för Sverige som föreligger vid periodens början. Den framtida utvecklingen av dödligheten baseras i första hand på en trendframskrivning av dödsriskerna i olika åldrar.

### Fruksamhetsantagandet

Fruksamhetsmodellen består av två delmodeller, en för sverigefödda kvinnor och en för utrikes födda kvinnor. Antaganden om det framtida barnafödandet för sverigefödda kvinnor är baserat på antaganden om slutlig fruktsamhet för födelseårgångar (kohorter) av kvinnor. För varje kohort anges slutlig fördelning av antalet födda barn, dvs, andel kvinnor som förblir barnlösa, får ett barn osv. De kohortvisa fruktsamhetstalen ger underlag för framtagning av fruktsamhetstal för kalenderår. För utlandsfödda kvinnor görs en uppdelning på grupper av födelseländer. För var och en av födelselandgrupperna tas åldersspecifika fruktsamhetstal fram. Summerade fruktsamhetstal för varje prognosår bestäms exogent. Åldersspecifika fruktsamhetstal för varje prognosår erhålls genom att multiplicera de observerade åldersspecifika fruktsamhetstalen med en uppskrivningsfaktor så att den exogent bestämda summerade fruktsamheten kan uppnås.

### Antagandet om den utrikes omflyttningen

Antaganden om den framtida in- och utvandringen bygger dels på den observerade utvecklingen dels på bedömningar av den framtida utvecklingen.

## Statistikens tillförlitlighet

Den framtida befolkningens storlek och sammansättning bestäms av startbefolkningen och av de demografiska förändringsfaktorerna: fruktsamhet, dödlighet och utrikes omflyttning. Tillförlitligheten när det gäller de födelseårgångar som finns vid prognosperiodens början är mycket god under första delen av prognosperiodens men avtar så småningom. Tillförlitligheten när det gäller de födelseårgångar som föds under prognosperioden är naturligtvis lägre.

Ett sätt att uttrycka osäkerheten är att använda alternativa prognoser, låg-, medel- respektive hög- antagande för var och en av förändringsfaktorerna. Detta ger också underlag för partiell variation av faktorerna. Dessa antaganden görs vart tredje år och redovisades senast i *Demografiska rapporter 2006:2*.

Generellt gäller:

- För de närmaste åren är prognosen relativt säker men blir mer osäker desto längre fram i tiden man går. Osäkerheten är större för prognosens beräkningar av äldre personer.
- Prognosen har störst träffsäkerhet för personer födda perioden före prognosens starttidpunkt.
- Prognosen är osäker för personer som är födda under prognosperioden.

Redovisning av uppföljningar av prognoserna, dvs, jämförelser mellan prognos och faktiskt utfall, har redovisats i rapportserien Demografiska rapporter sedan mitten av 80-talet.

## **Bra att veta**

Denna prognos finns också redovisad (1-åriga åldersklasser, kön och ländergrupper) på SCB:s webbplats, [www.scb.se](http://www.scb.se). i SCB:s statistikdatabaser.

Mer information om statistiken och dess kvalitet ges i en särskild [Beskrivning av statistiken](#) på SCB:s webbplats, [www.scb.se](http://www.scb.se).

## **Annan statistik**

### **Rapport om prognosmodell:**

*SCB:s modell för befolkningsprognoser. En dokumentation.* Bakgrundsmaterial om Demografi, Barn och Familj 2005:1.

### **Publicerade prognoser sedan år 1973:**

*Befolkningsprognos för riket 1973–2000.* Information i prognosfrågor 1973:6

*Befolkningsprognos för riket 1976–2000.* Information i prognosfrågor 1976:3

*Befolkningsprognos för riket 1978–2000.* Information i prognosfrågor 1978:5

*Befolkning år 2000 – Prognos för Sverige 1980–2000 – med utblick mot 2025.* Information i prognosfrågor 1980:6

*Sveriges framtida befolkning – Prognos för åren 1983–2025.* Information i prognosfrågor 1983:2

*Sveriges framtida befolkning – Prognos för åren 1986–2025.* Demografiska rapporter 1986

*Sveriges framtida befolkning – Prognos för åren 1989–2025.* Demografiska rapporter 1989:1

*Sveriges framtida befolkning – Prognos för åren 1991–2025.* Demografiska rapporter 1991:1

*Sveriges framtida befolkning – Framskrivning för åren 1994–2050.* Demografiska rapporter 1994:3

*Sveriges framtida befolkning – Befolkningsframskrivning för åren 2000–2050.* Demografiska rapporter 2000:1

*Sveriges framtida befolkning 2001–2050. Reviderad befolkningsprognos från SCB.* BE 18 SM 0101

*Sveriges framtida befolkning 2002–2050. Reviderad befolkningsprognos från SCB.* BE 18 SM 0201

*Sveriges framtida befolkning – Befolkningsframskrivning för åren 2003–2050.* Demografiska rapporter 2003:4

*Sveriges framtida befolkning 2004–2050. Reviderad befolkningsprognos från SCB.* BE 18 SM 0401

*Sveriges framtida befolkning 2005–2050. Reviderad befolkningsprognos från SCB.* BE 18 SM 0501

*Sveriges framtida befolkning 2006–2050.* Demografiska rapporter 2006:2

*Sveriges framtida befolkning 2007–2050. Reviderad befolkningsprognos från SCB.* BE 18 SM 0701

## In English

---

### Summary

#### Population projection for Sweden 2008 – 2050

The population is expected to increase from its present size of 9.2 million to about 10.4 million in the year 2050; a one million two hundred thousand person increase in the course of 43 years. The projection assumes that the total fertility rate will be increase from 1.88 to 1.91 in the year 2010. Thereafter it will slowly move towards 1.87 children at the end of the projection period. Life expectancy at birth for woman are assumed to increase during the projection period from 83.0 to 86.3 years and for men from 78.9 to 83.8 years. It is expected that net-migration will be close to 19,000 persons per year during the projection period.

#### Declining number of children and young people during the coming decade

The population aged below 20 years is expected to decline by about 49 000 during the next 7 years, or with 2.2 percent. From then on it will increase and level out about 2028 and reach about 2.33 million in the year 2050.

#### Growth of the working population

The population aged 20–64 will increase by about 70 000 persons during the next 10 years. On the other hand the dependency ratio will increase because the elderly population grow faster than the working population.

#### Increasing elderly population

The population at retirement ages 65 and over is expected to increase from about 1.6 million (2007) to about 2.4 million in 2050; almost a 50 percent increase. During the next decade (2008-2017) the population aged 65 and over is expected to increase from 1.6 to about 2.0 million; a 24 percent increase.

#### Outlook for the next 43 years

##### An aging population

During the coming 43 years, the Swedish population is expected to increase by about 1.2 million. More than two thirds of this growth, 0.8 million, is due to an increase in the numbers of persons aged 65 and over.



## List of tables

Long-term assumption regarding quotents of change , expressed as the quotient between fertility levels for the projected year and year 2007. By age group and previous number of children (parity)	15
Forecast of the total fertility rate for Swedish born women, Foreign born women and for the total population for selected forecast years	19
1. Assumed migration, fertility and life expectancy, 2008-2050.	25
2. Population changes and population 1990-2007 and projection 2008-2050. Thousands.	26
3. Population by age 1950–2007 and projection 2008–2050 (31/12). Thousands	27
4. Female population by age 1950–2007 and projection 2008–2050 (31/12). Thousands.	29
5. Male population by age 1950–2007 and projection 2008–2050 (31/12). Thousands.	31
6. Population by sex born in Sweden and born 1950-2007 and projection 2008-2050. Thousands	33
7. Assumed risks of mortality by age at the end of the year and sex, 2008 (per 1,000).	34
8. Yearly reduction in mortality risks 2008–2050, percent.	35
Country Classification	37

## List of terms

antagande	assumption
antal	number
befolkning	population
döda	deaths
dödlighet	mortality
dödsrisker	probabilities of death
folkmängd	population size
framskrivning	projection, forecast
fruktsamhet	fertility
födda	births
födelseöverskott	excess of births over deaths
invandrare	immigrant
invandringsöverskott	net-migration
kvinnor	women
kön	sex
medellivslängd	life expectancy
män	men
prognos	projection, forecast
summerad fruktsamhet	total fertility rate (TFR)
utvandrare	emigrant
ålder	age
årets slut	end of year